

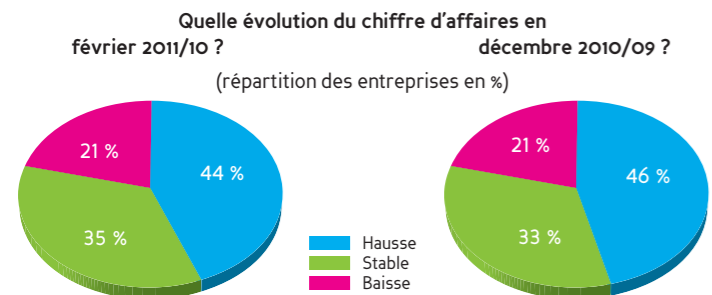
## Résultats du panel régional « Suivi de la situation économique » CCIR/CCI de Rhône-Alpes - mars 2011

Globalement, le bilan mensuel et les perspectives à trois mois marquent peu d'évolution depuis la dernière enquête. Ils restent bien orientés. Si on note un mieux pour les indicateurs de l'industrie, des services aux entreprises et du BTP, la tendance se dégrade un peu pour les activités les plus tournées vers la consommation des particuliers, qui semblent plus incertaines. Le nombre d'entreprises percevant des signes de reprise continue sa progression, même si le niveau d'activité d'avant-crise n'est pas encore retrouvé pour une majorité d'entre elles. Constat intéressant, alors que la visibilité s'accroît, les perspectives pour l'ensemble de l'année marquent une amélioration et sont plus optimistes que pour le court terme. Les perspectives sont aussi confortées en matière d'emploi et une inflexion à la hausse apparaît en matière d'investissement.

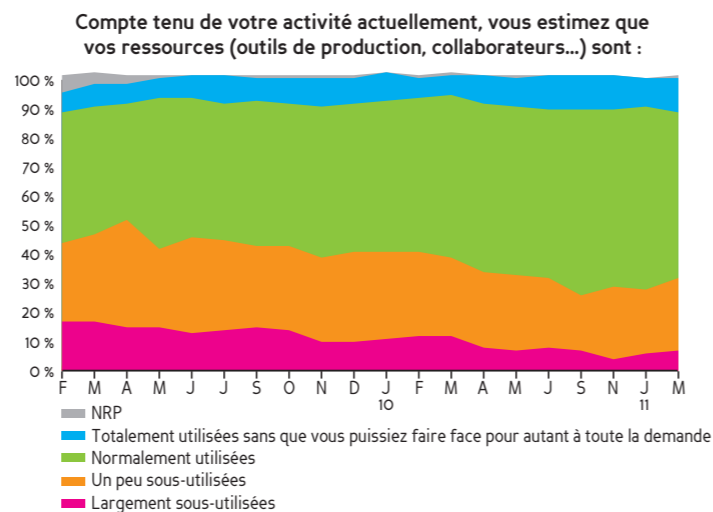
### Amélioration des chiffres d'affaires pour l'industrie en février, dégradation pour les activités tournées vers les particuliers

Le bilan pour février est similaire au précédent de décembre. Près d'une TPE-PME sur deux (44 %) annonce un chiffre d'affaires en hausse sur un an, et une sur trois (35 %) une stabilité. Le bilan s'améliore dans l'industrie avec 52 % de hausses (+ 8) et 17 % de baisses (- 5) et dans le BTP mais il est moins favorable pour les activités plutôt tournées vers les particuliers (commerce de détail, hébergement-restauration, commerce automobile) avec 31 % de baisses contre 19 % en décembre.

Un certain nombre d'entreprises observent que leurs marges sont sous pression, du fait de la hausse du coût des carburants et des matières premières.



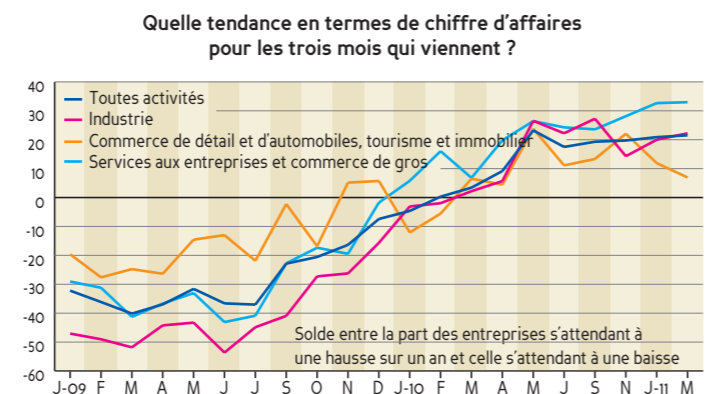
Le niveau d'utilisation des capacités de production (outils de production, collaborateurs...) s'est légèrement tassé par rapport à début janvier. 32 % des TPE-PME (+ 4) sont en sous-utilisation ; 10 % (+ 2) font état d'une saturation de leur outil de production.



### Des perspectives à court terme qui restent globalement bien orientées

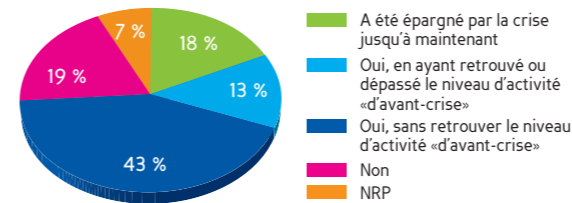
Pour la période mars-mai, les TPE-PME qui s'attendent à une hausse de chiffre d'affaires sur un an restent plus nombreuses (33 %) que celles qui envisagent une baisse (12 %), soit un solde « hausse - baisse » de + 21 comme début janvier.

Comme pour le bilan mensuel, ce statu quo global masque en fait des évolutions différenciées selon les activités. Le solde « hausse - baisse » est ainsi positif et en léger progrès dans l'industrie, le BTP et pour l'ensemble « commerce de gros/services aux entreprises ». Il se dégrade par contre pour les autres activités les plus tournées vers les particuliers, tout en restant positif. C'est le cas dans l'hébergement-restauration, dans un contexte d'incertitudes quant au déroulement de la fin de la saison touristique hivernale. Par ailleurs, dans le commerce de détail, le manque de visibilité reste fort.



La part des TPE-PME enregistrant des signes de reprise de leur activité (carnets de commande, réservations, devis...) poursuit sa progression à 56 % (+ 3). Les trois quarts de ces entreprises n'ont toutefois pas retrouvé leur niveau d'activité d'avant-crise. 19 % des entreprises ne perçoivent pas de signes de reprise ; cette part est plus forte dans le BTP et l'hébergement-restauration.

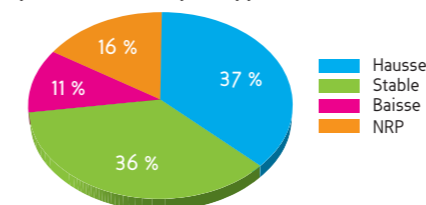
D'après vos carnets de commandes, les consultations/devis, réservations, demandes de renseignements, mesurez-vous des signes de reprise de votre activité ?



### Des perspectives plus favorables pour 2011

Début mars, la part des entreprises attendant une hausse de chiffre d'affaires en 2011 augmente sensiblement (37 %, + 6 points par rapport à début janvier). Le solde « hausse - baisse » est largement positif à + 26 (+ 3). Les perspectives sur l'année sont ainsi plus optimistes que celles à court terme. Elles s'améliorent pour l'ensemble « commerce de gros/services aux entreprises » (solde à 38 points, + 5) et dans le BTP mais se dégradent un peu pour les activités les plus tournées vers les particuliers.

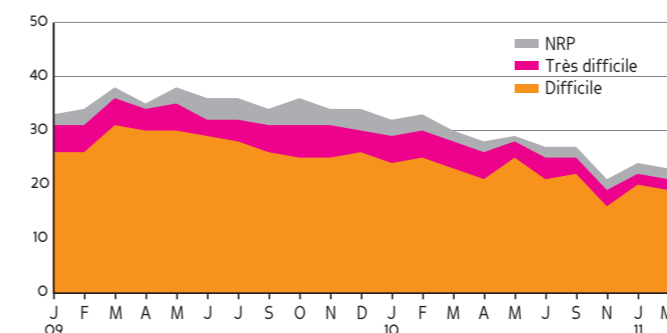
Quelle tendance pour le chiffre d'affaires pour l'année 2011 par rapport à l'année 2010 ?



### Trésorerie : toujours une TPE-PME sur cinq en situation difficile

La part des entreprises connaissant des difficultés de trésorerie varie peu à 21 % (- 1), avec une situation assez homogène selon les secteurs d'activité. C'est dans l'hébergement-restauration qu'elle est la plus élevée à 23 %, en progression. L'insuffisance de chiffre d'affaires est une cause des difficultés pour 59 % des entreprises, la deuxième cause étant toujours l'allongement des délais de règlement des clients.

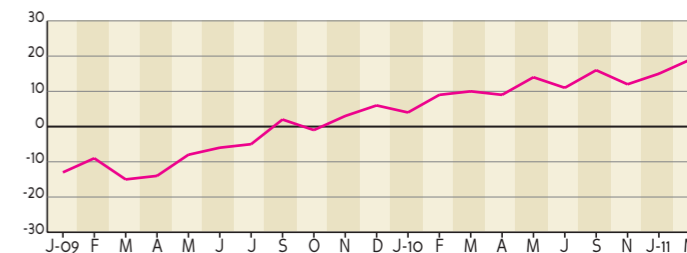
Part (en %) des entreprises jugeant leur situation de trésorerie difficile ou très difficile



### Perspectives favorables pour l'emploi

Début mars, la part des TPE-PME qui prévoient d'accroître leur effectif dans les trois mois atteint un point haut à 22 %, alors que les baisses tombent à 3 %. Le solde « hausse - baisse » progresse de 4 points avec des maxima pour l'industrie et le « commerce de gros-services aux entreprises ». 28 % des TPE-PME (+ 4) prévoient d'embaucher dans les trois mois.

Comment va évoluer l'effectif (hors intérim) de l'entreprise au cours des 3 mois qui viennent : solde entre part des réponses « à la hausse » et part « à la baisse »

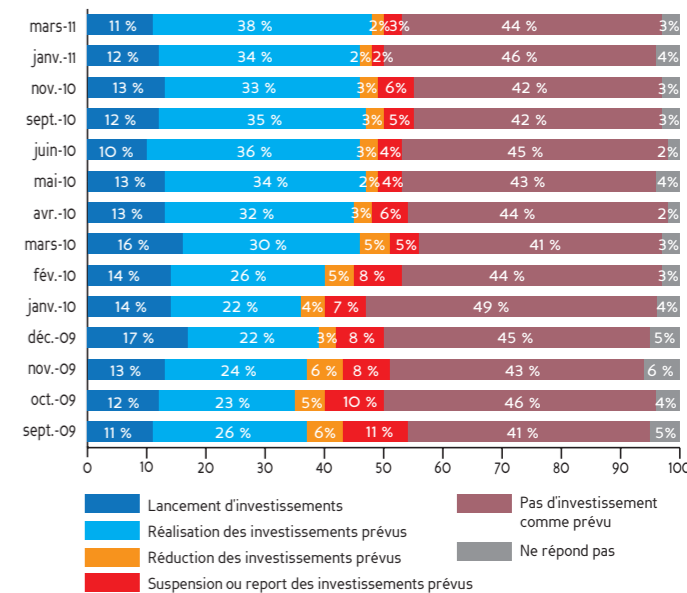


30 % des TPE-PME qui ont recours au travail temporaire comptent accroître ce recours ; 22 % pensent le réduire. Pour les heures supplémentaires, la tendance est aussi légèrement à la hausse, avec 8 % des TPE-PME qui augmentent leur recours et 6 % qui le réduisent. La moitié des TPE-PME disent recourir aux heures supplémentaires.

### Des projets d'investissement plus fréquents

Les résultats de l'enquête marquent une inflexion début mars : les TPE-PME qui vont investir au cours des trois prochains mois sont désormais plus nombreuses que celles qui ne vont pas le faire. La part des entreprises qui vont réaliser les investissements prévus atteint un point haut à 38 % (+ 4), contre 2 % qui vont les réduire. 11 % des entreprises comptent lancer des projets d'investissement.

Quelle situation en matière d'investissement au cours des trois prochains mois ?



C'est dans le « commerce de gros/services aux entreprises » que l'on trouve le plus d'entreprises ayant l'intention de lancer des projets d'investissement dans les trois mois : 15 % (+ 4).

La part des TPE-PME n'ayant pas besoin de financements bancaires (39 %) atteint un point bas depuis début 2010. 9 % des entreprises ayant des besoins disent avoir des difficultés d'accès (- 3 points).

La CCIR et les CCI de Rhône-Alpes ont mis en place, dès novembre 2008, un panel régional de conjoncture « Suivi de la situation économique » reposant sur un échantillon représentatif de 350 TPE-PME de l'industrie, de la construction, du commerce et des services. Les résultats complets peuvent être consultés sur [www.rhone-alpes.cci.fr](http://www.rhone-alpes.cci.fr) sous la rubrique Mieux comprendre l'économie de Rhône-Alpes/Coup de projecteur. Les résultats présentés ci-dessus sont issus du Panel qui a été interrogé du 1er au 14 mars 2011.