

Résultats du panel régional de conjoncture CRCI/CCI de Rhône-Alpes « Suivi de la situation économique » de septembre 2010

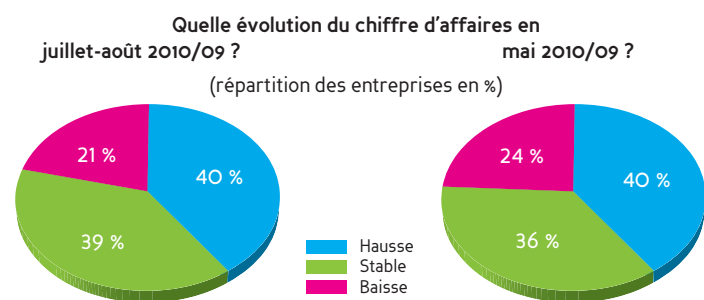
La tendance à l'amélioration progressive de l'activité des TPE-PME s'est confirmée. 40 % des TPE-PME ont réalisé un chiffre d'affaires en hausse en juillet-août et 21 % ont subi une baisse. Par rapport à début juin, le niveau d'utilisation des capacités de production ainsi que la perception des signes de reprise progressent sensiblement. Les perspectives de l'emploi sont plus favorables, et celles de l'investissement évoluent aussi très légèrement dans le bon sens. La situation demeure toutefois fragile, avec un tissu économique qui reste convalescent et des difficultés de trésorerie toujours présentes. Trois quarts des entreprises qui ressentent des signes de reprise n'ont pas pour autant retrouvé leur niveau d'activité d'avant-crise. Les perspectives à trois mois restent bien orientées, mais sans accélération, un nombre conséquent d'entreprises manquant toujours de visibilité.

Un bilan pour juillet-août qui se partage entre hausse et stabilité du chiffre d'affaires

Par rapport au dernier bilan mensuel disponible (celui de mai), les résultats du bimestre juillet-août connaissent globalement peu d'évolutions. 40 % des entreprises ont vu leur chiffre d'affaires progresser sur un an, comme en mai dernier, et 39 % ont enregistré une stabilité. La part des entreprises dont le chiffre d'affaires a baissé sur un an recule légèrement (21 %, - 3).

Le bilan pour l'industrie est proche du bilan global. Il y a une **amélioration pour les activités les plus tournées vers les particuliers** : 43 % des entreprises ont enregistré une hausse de chiffre d'affaires (+ 4) et 20 % une baisse (- 10). Pour les services aux entreprises/commerce de gros, 43 % des entreprises ont également enregistré une hausse de chiffre d'affaires, mais cette part est en recul de 7 points par rapport à mai. 25 % ont enregistré une baisse (+ 3).

L'orientation reste moins favorable dans le BTP avec une stabilité du chiffre d'affaires pour 2/3 des entreprises.



Un bon niveau d'activité début septembre et des perspectives qui restent plutôt bien orientées

Début septembre, l'activité mesurée par le niveau d'utilisation des capacités de production connaît une amélioration sensible. **Seulement 1/4 des TPE-PME considèrent ainsi que leurs ressources sont sous-utilisées (- 6 points)**. Un transfert s'est opéré depuis mai entre la part des entreprises qui déclarent des ressources un peu sous-utilisées et celles qui déclarent une utilisation normale.

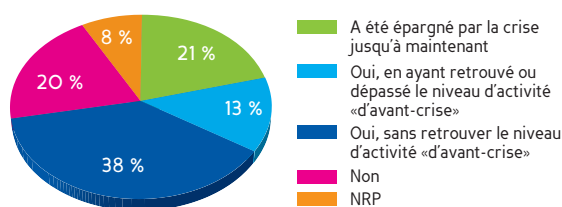
Cette amélioration du niveau d'utilisation des capacités de production se retrouve de façon assez générale dans les différents secteurs. A noter que dans l'industrie, les entreprises qui ne sont pas confrontées à une sous-utilisation de leurs capacités de production sont de nouveau majoritaires (58 %, + 9).

On note aussi une amélioration en termes de perception des signes de reprise.

Outre les 21 % d'entreprises qui estiment désormais avoir été épargnées par la crise, 51 % (+ 5) disent percevoir des signes de reprise. Pour les 3/4 de ces dernières, le niveau d'activité d'avant-crise n'est cependant pas retrouvé. La part de celles qui ont retrouvé leur niveau d'activité d'avant crise est en progrès : 13 % de l'ensemble des TPE/PME (+ 4). C'est dans l'industrie qu'elles sont les plus nombreuses (22 %), alors que seulement 16 % disent avoir été épargnées par la crise.

20 % des TPE-PME ne perçoivent pas de signes de reprise. C'est dans le BTP qu'elles sont les plus nombreuses (38 %) puis dans le transport/logistique et l'industrie (22 % pour ces deux secteurs).

D'après vos carnets de commandes, les consultations/devis, réservations, demandes de renseignements mesurez-vous des signes de reprise de votre activité ?

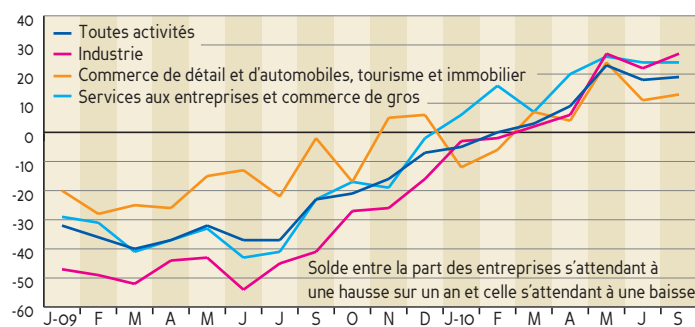


Si la perception des signes de reprise progresse, des effets de la crise restent bien présents. Dans leurs commentaires spontanés, des entreprises font toujours état de **très fortes pressions sur les prix**, voire de prix anormalement bas. Les marges en subissent les conséquences.

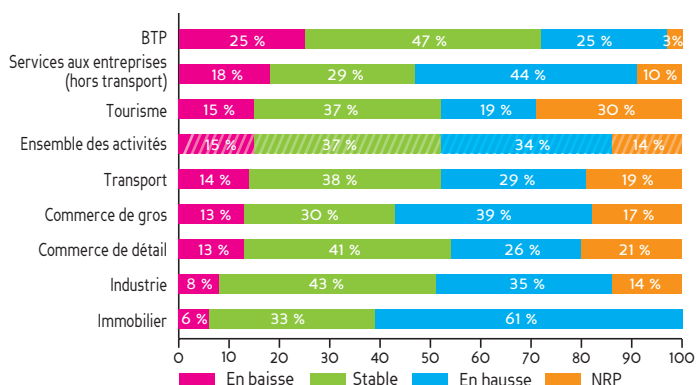
Par ailleurs, des entreprises signalent toujours que l'activité est erratique, avec une exigence de très forte réactivité : des commandes se débloquent soudain et il faut y répondre dans l'urgence.

Les perspectives à trois mois en termes d'évolution du chiffre d'affaires traduisent un **optimisme mesuré**. Le solde « part des entreprises à la hausse - part des entreprises à la baisse » reste positif et s'améliore (+ 2 points), mais c'est toujours la **tendance à la stabilité qui l'emporte (37 % des TPE-PME)**. Dans le même temps, le niveau des « non réponse » progresse à 14 %, ce qui peut traduire une **incertitude importante**. Cette progression est sensible dans le commerce, mais aussi dans l'industrie.

Quelle tendance en termes de chiffre d'affaires pour les trois mois qui viennent ?



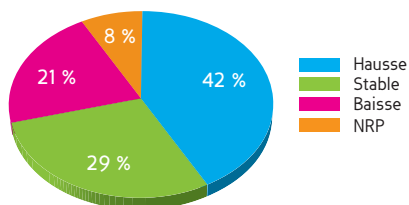
Quelle tendance pour le chiffre d'affaires pour les trois prochains mois, par rapport à l'année dernière (répartition des entreprises en %) ?



Des perspectives pour l'ensemble de 2010 qui se précisent

Si les perspectives à trois mois restent peu visibles pour certaines entreprises, globalement, par rapport à début juin, le bilan escompté pour l'ensemble de l'année en termes de chiffre d'affaires se précise. La part des « non réponses » à la question sur l'évolution du chiffre d'affaires en 2010 se replie, sans que la répartition entre les différentes perspectives s'en trouve fortement modifiée. **42 % des entreprises s'attendent à une hausse de chiffre d'affaires en 2010 (+ 3), soit deux fois plus que celles qui s'attendent à une baisse (21 %, + 1).** C'est dans le BTP que l'on trouve la part la plus importante de TPE-PME s'attendant à une baisse de chiffre d'affaires (28 %)

Quelle tendance pour le chiffre d'affaires pour l'année 2010 par rapport à l'année 2009 ?



Trésorerie : mieux dans l'industrie, moins bien pour certaines activités du tertiaire

Le niveau des difficultés en matière de trésorerie est quasiment inchangé depuis l'enquête de juin : 22 % (+ 1) des TPE-PME disent début septembre connaître une situation difficile, et 3 % une situation très difficile (- 1). Si le niveau des difficultés continue à diminuer dans l'industrie (22 %), il est en progression dans les services aux entreprises et le commerce de gros.

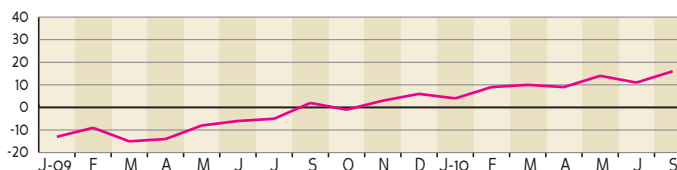
L'insuffisance de chiffre d'affaires reste toujours, et de loin, la première cause des difficultés. Les impayés des clients constituent une cause de difficultés en progression. Il y a aussi début septembre plus de TPE-PME en situation de difficultés de trésorerie du fait de problèmes de financement du développement de leur activité (15 %, + 6).

Emploi : progression des perspectives d'embauche

27 % (+ 7) des TPE-PME prévoient d'embaucher dans les trois mois.

En termes d'évolution prévue de l'effectif (hors intérim), 3/4 des entreprises s'attendent toujours à la stabilité. **Pour les autres, la tendance à la hausse de l'effectif l'emporte largement : 19 % contre 3 % des entreprises qui prévoient une baisse.** Le solde « hausse - baisse » se redresse.

Comment va évoluer l'effectif de l'entreprise (hors intérim) au cours des trois mois qui viennent : solde entre part des réponses « à la hausse » et part « à la baisse »



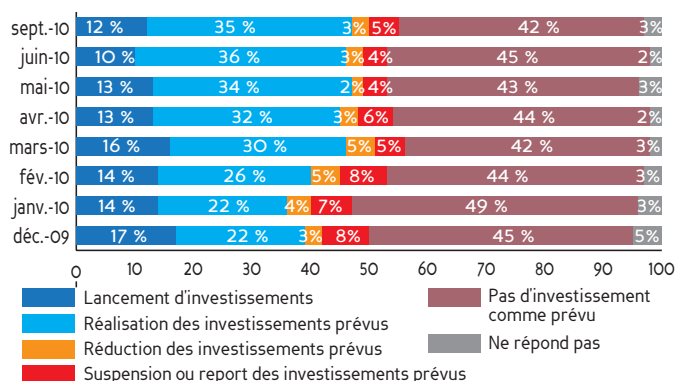
Le solde « part à la hausse - part à la baisse » est également positif pour le recours à l'emploi intérimaire, mais sans accélération : 9 % (- 2) des TPE-PME annoncent un recours accru à l'emploi intérimaire et 4 % une baisse. Le développement du recours à l'intérim est le plus sensible dans l'industrie, avec un solde à + 12 (+ 3 points).

La tendance reste aussi légèrement à la hausse en matière d'heures supplémentaires, mais sans accélération : 9 % des entreprises augmentent actuellement leur recours aux heures supplémentaires et 4 % le diminuent. Le recours est stable pour 33 % des entreprises et la moitié des entreprises n'y ont pas recours.

Légère amélioration des perspectives d'investissement à trois mois

Une courte majorité d'entreprises vont investir dans les trois prochains mois, ce qui marque une légère amélioration par rapport à la situation de début juin (+ 2). 12 % des entreprises prévoient de lancer des projets d'investissement (+ 2) alors que 5 % vont les suspendre/reporter (+ 1).

Quelle situation en matière d'investissement au cours des trois prochains mois ?



Une situation en matière d'accès aux financements bancaires qui évolue peu

Dans un contexte de léger redressement du besoin de financements bancaires, la part des entreprises qui rencontrent des difficultés d'accès à ces financements est globalement inchangée : 14 % des TPE-PME qui ont besoin de financements (7 % de l'ensemble). Comme pour les difficultés de trésorerie, s'il y a une amélioration de la situation pour l'industrie, on note dans le même temps une légère dégradation pour le commerce de gros et certaines activités des services aux entreprises.

La CRCI et les CCI de Rhône-Alpes ont mis en place, dès novembre 2008, un panel régional permettant d'assurer le suivi de la situation économique. Chaque mois, un échantillon représentatif de 350 TPE-PME de l'industrie, de la construction, du commerce et des services est interrogé¹. Les résultats complets de ce panel peuvent être consultés chaque mois sur www.rhone-alpes.cci.fr sous la rubrique Mieux comprendre l'économie de Rhône-Alpes/Coup de projecteur. Les résultats présentés ci-dessus sont issus du Panel régional de conjoncture « Suivi de la situation économique » CRCI/CCI de Rhône-Alpes, qui a été interrogé du 1er au 8 septembre 2010.

¹ L'interrogation est réalisée par les CCI de Rhône-Alpes (hors Haute-Savoie), chaque début de mois.