

Lyon, le 10 novembre 2010

Résultats du Panel régional de conjoncture « Suivi de la situation économique » - novembre 2010

Les résultats présentés sont issus du Panel régional de conjoncture « Suivi de la situation économique » CRCI/CCI de Rhône-Alpes, qui a été interrogé du 2 au 5 novembre 2010¹.

A l'issue d'une période marquée par les mouvements sociaux, le bilan du mois d'octobre apparaît en retrait, avec une remontée de la part des TPE-PME (25 %) ayant enregistré une baisse de chiffre d'affaires et un repli du niveau d'utilisation des capacités de production. Néanmoins, les perspectives ne se dégradent globalement pas. La part des entreprises percevant des signes de reprise progresse, même si pour 72 % d'entre elles, le niveau d'activité d'avant-crise n'est pas encore retrouvé. Les difficultés de trésorerie se replient. L'orientation est favorable pour les perspectives de chiffre d'affaires à trois mois, les prévisions de stabilité l'emportant toujours. La tendance est à l'amélioration pour le tertiaire, mais les perspectives sont moins soutenues dans l'industrie. Les prévisions sont moins optimistes qu'il y a deux mois pour l'évolution de l'emploi, alors que c'est le statu quo pour les perspectives d'investissement à court terme.

L'activité

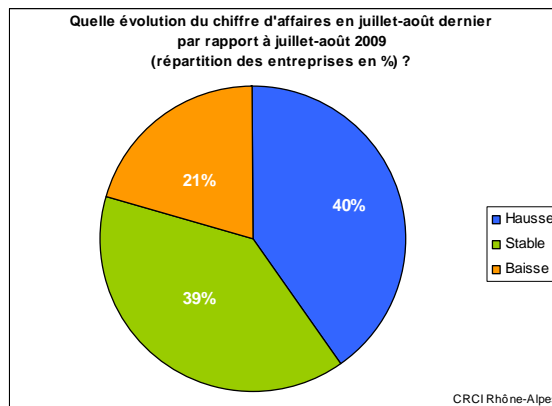
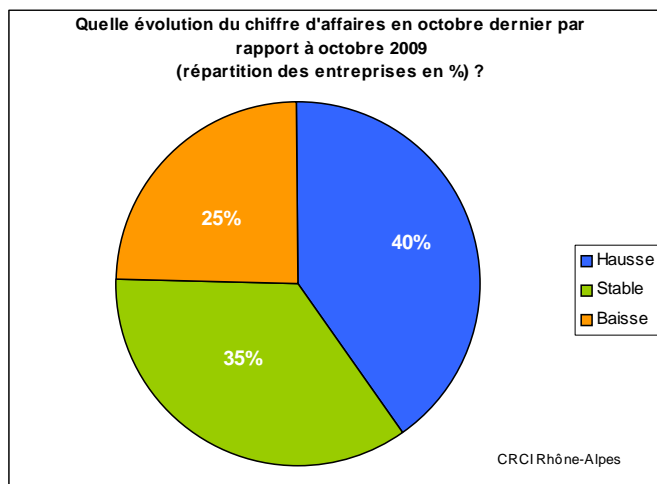
Une TPE-PME sur quatre a enregistré un recul de son chiffre d'affaires en octobre...

D'après les réponses des entreprises interrogées quelques jours après le pic des mouvements sociaux contre la réforme des retraites, ¼ des TPE-PME (+ 4) ont enregistré en octobre un recul sur un an de leur chiffre d'affaires. Une telle proportion de recul n'avait pas été enregistrée depuis six mois.

Cette progression est **notamment enregistrée dans le commerce (30 % d'entreprises annoncent une baisse), l'hébergement-restauration et le BTP**. Des entreprises des deux premiers secteurs soulignent, en commentaire spontané, l'impact du mouvement social sur leur activité. Dans l'industrie, la part des entreprises « en baisse » est également en progression, mais de façon moins sensible. Dans les services aux entreprises, il y a par contre moins d'entreprises en baisse de chiffre d'affaires (18 %) qu'il y a deux mois.

La part des entreprises en baisse de chiffre d'affaires est **plus élevée en Isère et dans le Rhône**.

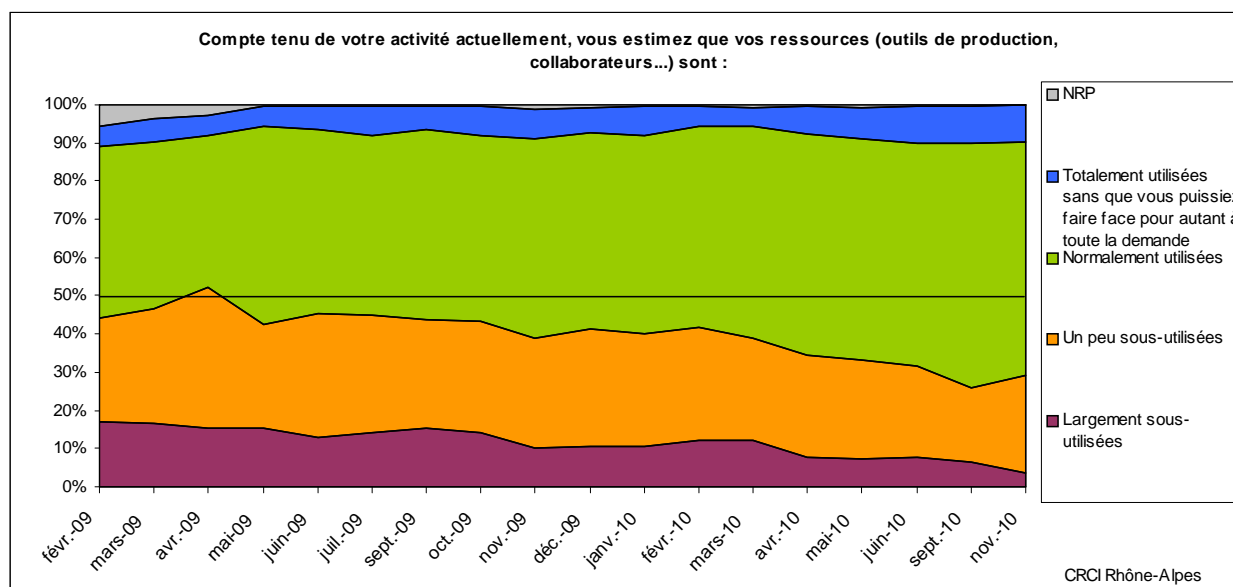
¹ 289 TPE-PME représentatives de l'industrie, du BTP, du commerce et des services, interrogées par téléphone dans l'ensemble des départements de Rhône-Alpes (hors Haute-Savoie).



Les conséquences de la crise sur les relations interentreprises continuent à se faire sentir. Certaines entreprises signalent ainsi des problèmes d'approvisionnement liées aux difficultés qu'ont connues leurs fournisseurs. Dans le même temps, des fournisseurs indiquent que leurs clients reconstituent leurs stocks pour pouvoir honorer plus facilement les commandes.

En cohérence avec ce bilan, le **niveau d'utilisation des capacités de production connaît une légère dégradation** début novembre. 29 % des TPE-PME (+ 3) considèrent ainsi que leurs ressources sont sous-utilisées. Cette dégradation est le fait d'une progression de la part des entreprises déclarant que leurs ressources sont **un peu sous-utilisées** début novembre (+ 6). Dans le même temps, les **entreprises annonçant que leurs ressources sont largement sous-utilisées sont moins nombreuses**.

Cette dégradation du niveau d'utilisation des ressources est enregistrée dans le commerce, l'industrie et le BTP.



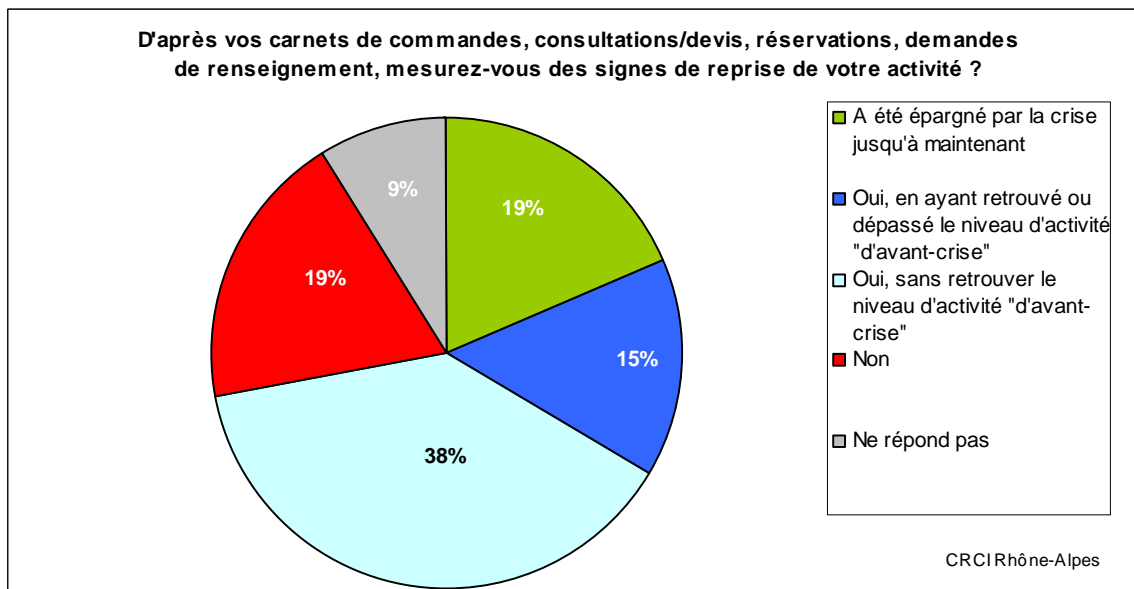
... mais les perspectives globales à trois mois ne marquent néanmoins pas de retrait

Début novembre, la situation en matière de perception des signes de reprise est globalement inchangée.

19 % des entreprises (- 1) ne perçoivent pas de signes de reprise.

Près d'une entreprise sur cinq (- 2) estime avoir été épargnée par la crise, et **53 % disent percevoir des signes de reprise, dont 15 % (+ 2) qui ont retrouvé ou dépassé leur niveau d'activité d'avant crise**.

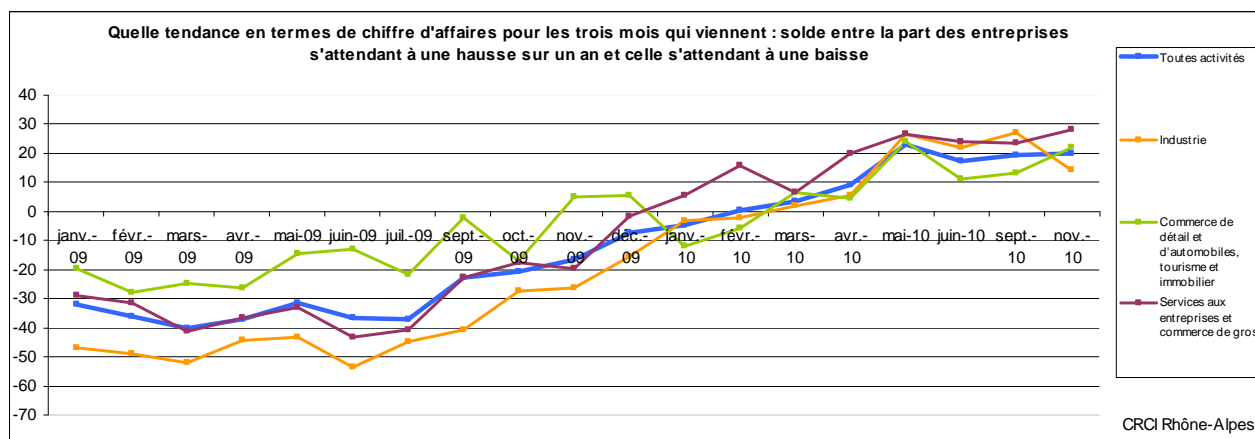
Ainsi, parmi les entreprises qui ressentent une reprise, 72 % n'ont toutefois pas encore retrouvé leur niveau d'activité d'avant-crise.



C'est toujours dans le BTP que la part des entreprises disant ne pas percevoir de signes de reprise est la plus élevée (38 %). Cette part progresse un peu dans l'industrie et le commerce de gros.

Les perspectives à trois mois en termes d'évolution du chiffre d'affaires traduisent toujours globalement un **optimisme mesuré**. Le solde « part des entreprises à la hausse – part des entreprises à la baisse » reste positif et s'améliore (+ 1 point), mais c'est toujours la **tendance à la stabilité qui l'emporte (39 % des TPE-PME, + 2)**.

La part des entreprises qui s'attendent à une baisse de chiffre d'affaires s'établit à 16 % (+ 1).

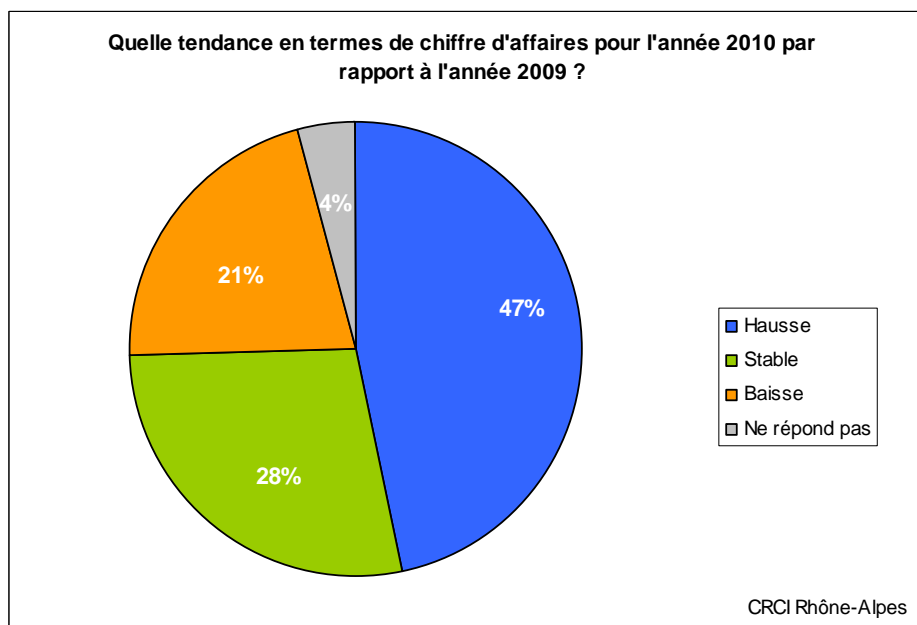


L'évolution des perspectives est néanmoins diversifiée selon les secteurs d'activité. Si la tendance est à **l'amélioration des perspectives dans le tertiaire** (hors commerce de gros), on enregistre un **repli pour l'industrie**. Pour cette dernière, le solde « hausse-baisse » reste positif, mais la part des entreprises qui s'attendent à une baisse de chiffre d'affaires progresse de 12 points à 20 %.

Près d'une entreprise sur deux prévoit une hausse de chiffre d'affaires en 2010

L'année avançant, les prévisions des entreprises quant à l'évolution de leur chiffre d'affaires annuel se précisent (- 4 points pour les « non réponses »).

La part des entreprises s'attendant à une hausse du chiffre d'affaires annuel atteint 47 % (+ 5). Le **solde « hausse-baisse » est largement positif (+ 26, + 5 points)**.

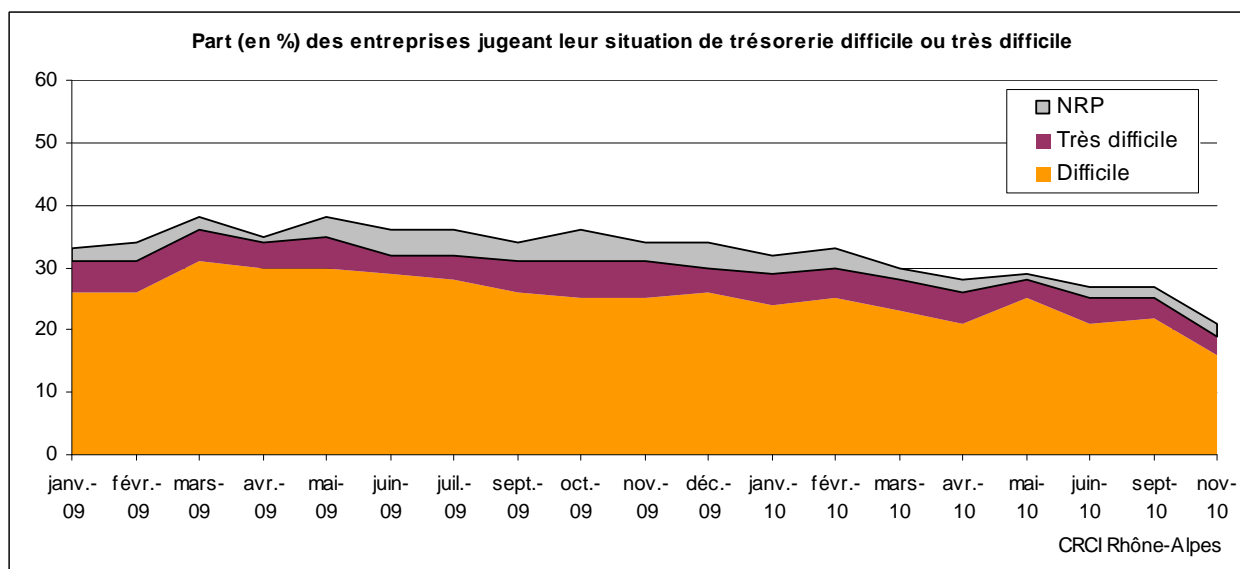


C'est dans le BTP que la part des entreprises s'attendant à une baisse de chiffre d'affaires est la plus élevée (28 %).

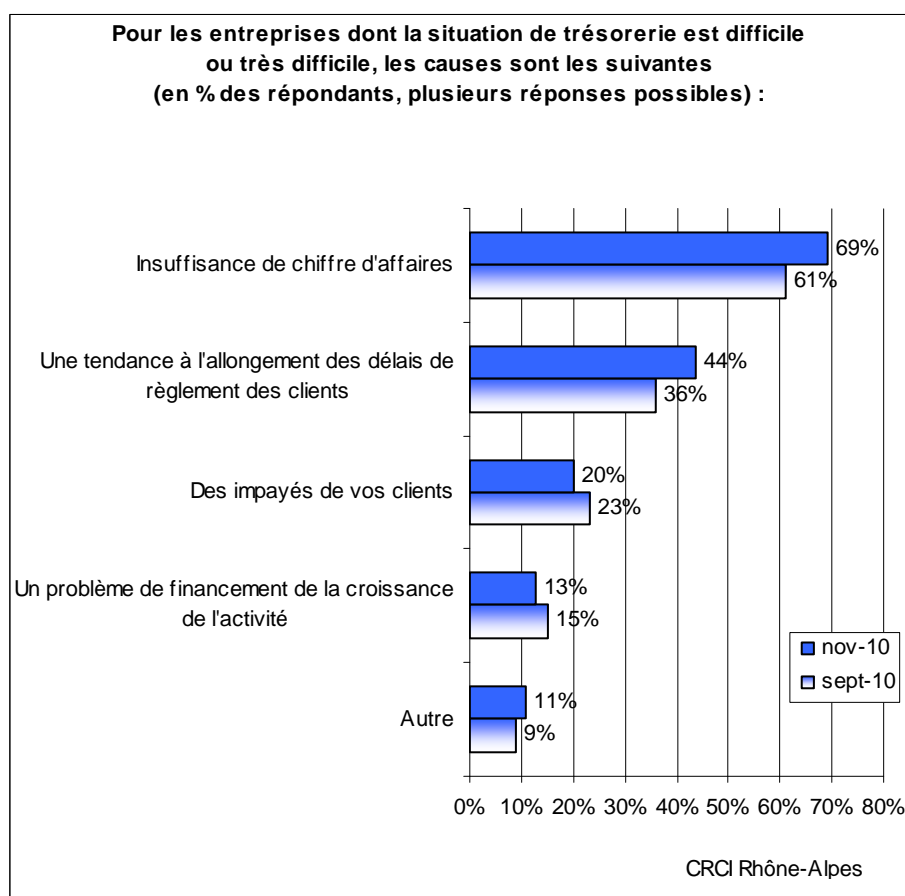
Recul des difficultés de trésorerie

La part des entreprises qui disent début novembre connaître des difficultés de trésorerie est en **recul de 6 points à 19 %**. Ce recul ne porte toutefois pas sur les entreprises jugeant leur situation très difficile (3 %).

L'industrie ne s'inscrit pas ce mois dans cette tendance avec 25 % des entreprises en situation de trésorerie difficile (+ 3).



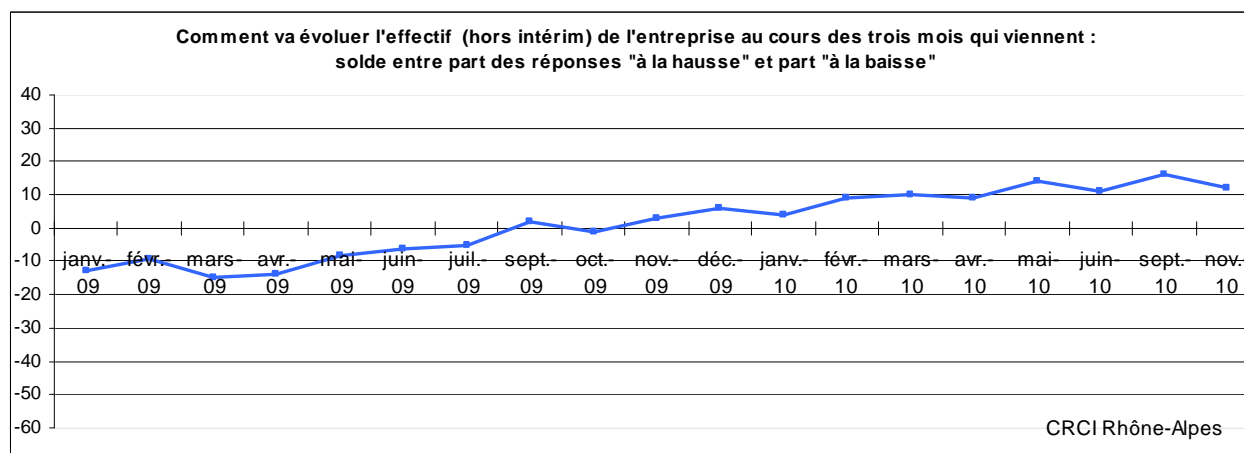
L'insuffisance de chiffre d'affaires reste toujours, et de loin, la première cause des difficultés (69 % des cas). La deuxième cause des difficultés est l'allongement des délais de règlement des clients.



Emploi : des perspectives moins optimistes qu'il y a deux mois

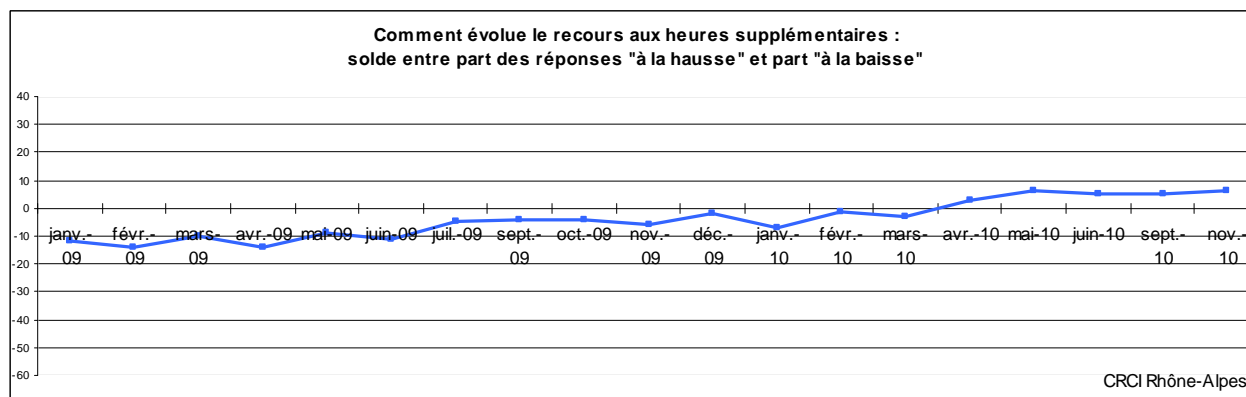
23 % (- 4) des TPE-PME prévoient d'embaucher dans les trois mois.

70 % des entreprises s'attendent à la stabilité de leur effectif (hors intérim). Pour les autres, la **tendance à la hausse de l'effectif l'emporte toujours, mais le solde « hausse-baisse » se replie**, les entreprises prévoyant de réduire leur effectif étant ce mois plus nombreuses (7 % contre 3 % début septembre). Ce solde est positif pour l'ensemble des activités hors BTP.



Le solde reste également positif pour le recours à l'emploi intérimaire : 11 % des entreprises augmentent actuellement leur recours pour 7 % qui le réduisent.

La **tendance reste aussi légèrement à la hausse en matière d'heures supplémentaires** : parmi la moitié des TPE-PME qui ont recours aux heures supplémentaires, ce recours est en hausse pour 10 % des entreprises alors qu'il baisse pour 4%.



La reprise de l'investissement se fait toujours attendre

Par rapport à début septembre, les perspectives en matière d'investissement dans les trois prochains mois marquent peu d'évolutions. **Une TPE-PME sur deux compte investir** dans les trois mois.

On note simultanément une très légère progression de la part des entreprises comptant lancer des investissements et de celles comptant suspendre, reporter ou réduire des projets. Les premières restent toutefois plus nombreuses que les secondes.

