

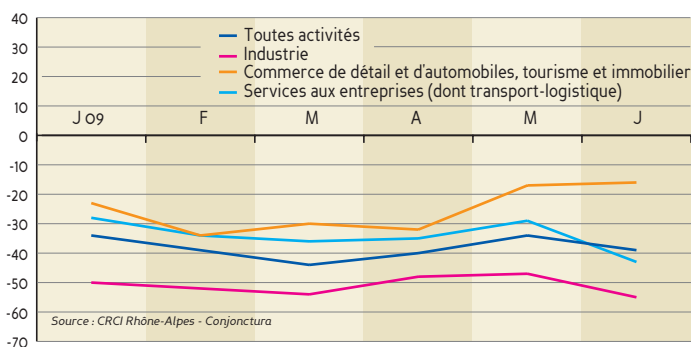
# La conjoncture ces derniers mois

La CRCI et les CCI de Rhône-Alpes ont mis en place, dès novembre 2008, un panel régional permettant d'assurer le suivi de la situation économique. Chaque mois, un échantillon représentatif de 360 TPE/PME de l'industrie, de la construction, du commerce et des services est interrogé<sup>1</sup>. Les résultats complets de ce panel peuvent être consultés chaque mois sur [www.rhone-alpes.cci.fr](http://www.rhone-alpes.cci.fr) sous la rubrique Mieux comprendre l'économie de Rhône-Alpes/Coup de projecteur.

Au printemps, la tendance est restée au repli de l'activité pour les TPE/PME. En avril, 49 % des entreprises ont enregistré une baisse du chiffre d'affaires sur un an, pour 19 % en hausse et 32 % faisant état d'une stabilité. En mai, la baisse a concerné 57 % des entreprises (hausse pour 15 % des entreprises et stabilité pour 28 %). L'industrie, le commerce de gros et le transport restent les secteurs les moins bien orientés, avec plus de 60 % des TPE/PME ayant enregistré une baisse de chiffre d'affaires. Dans l'informatique/tertiaire supérieur, le BTP, le tourisme et l'immobilier, une majorité d'entreprises annonce un chiffre d'affaires stable ou en hausse.

Les perspectives à court terme (juin à août) indiquent toujours un recul de l'activité (sur un an), mais ce recul est moins prononcé qu'au premier trimestre.

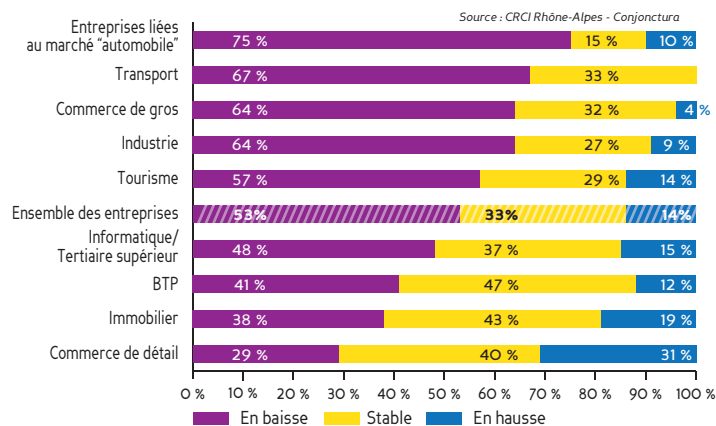
Quelle tendance en termes de chiffre d'affaires pour les trois mois qui viennent : solde entre la part des entreprises s'attendant à une hausse sur un an et celle s'attendant à une baisse



La situation apparaît relativement contrastée. Si la part des entreprises s'attendant à une baisse du chiffre d'affaires progresse un peu en juin, c'est aussi le cas de celles qui s'attendent à une hausse. Certaines entreprises font ainsi état de signes d'une timide reprise pour leur activité. Pour d'autres, la situation reste très dégradée. Par ailleurs, certaines entreprises pâtissent toujours fortement d'un manque de visibilité.

Une majorité d'entreprises du commerce de détail, du BTP, de l'immobilier et de l'informatique/tertiaire supérieur s'attend toujours à un chiffre d'affaires stable ou en hausse pour les trois mois à venir, par rapport à l'année dernière.

Quelle tendance pour le chiffre d'affaires pour la période juin-août, par rapport à l'année dernière (répartition des entreprises en %) ?



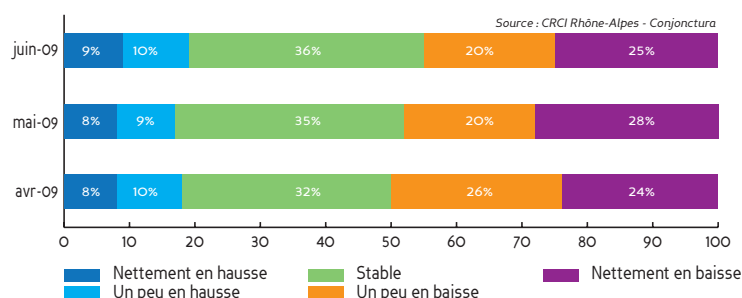
Après avoir atteint les 35/36 % de mars à mai, la part des TPE/PME disant faire face à des difficultés de trésorerie est revenue à 33 % début juin (trésorerie difficile pour 30 % des entreprises et très difficile pour 3 %). En termes de taille d'entreprises, les difficultés sont plus fréquentes parmi les entreprises de moins de 50 salariés (35 %) que parmi celles de plus de 50 salariés (25 %).

Depuis début mai, le niveau d'utilisation des ressources des entreprises s'est amélioré. Une majorité de TPE/PME juge que leurs moyens de production ne sont pas sous-utilisés. Dans l'industrie et le transport, la sous-utilisation reste néanmoins majoritaire. Autre élément favorable, la part des entreprises indiquant que leurs moyens de production sont largement sous-utilisés continue à se tasser (y compris dans l'industrie) pour atteindre 13 %. Outre un moindre repli de l'activité, ces résultats semblent indiquer que l'ajustement des entreprises à la dégradation de la conjoncture est largement réalisé.

Après un premier trimestre marqué par un fort recul du niveau d'emplois, les résultats de juin du panel régional confirment que l'on semble tendre vers une stabilisation. La part des TPE/PME s'attendant à la stabilité de leur effectif pour les trois mois à venir atteint 75 % (+ 5 points). Le quart restant se partage entre des perspectives à la baisse pour 16 % des entreprises et à la hausse pour 9 %. Le solde demeure donc négatif, mais il se redresse encore, malgré une dégradation dans l'informatique/tertiaire supérieur.

Pour l'ensemble de l'année, les perspectives d'investissement deviennent un peu moins défavorables. Pour 55 % des TPE/PME, le niveau d'investissement en 2009 devrait être stable ou en hausse. Cette légère amélioration est enregistrée dans la plupart des secteurs, à l'exception du transport et du BTP pour lesquels on note une dégradation.

Par rapport à 2008, le niveau d'investissement sera en 2009 (répartition des entreprises en %) :



<sup>1</sup> L'interrogation est réalisée par les CCI de Rhône-Alpes (hors Haute-Savoie), chaque début de mois.