

Lyon, le 15 juillet 2009

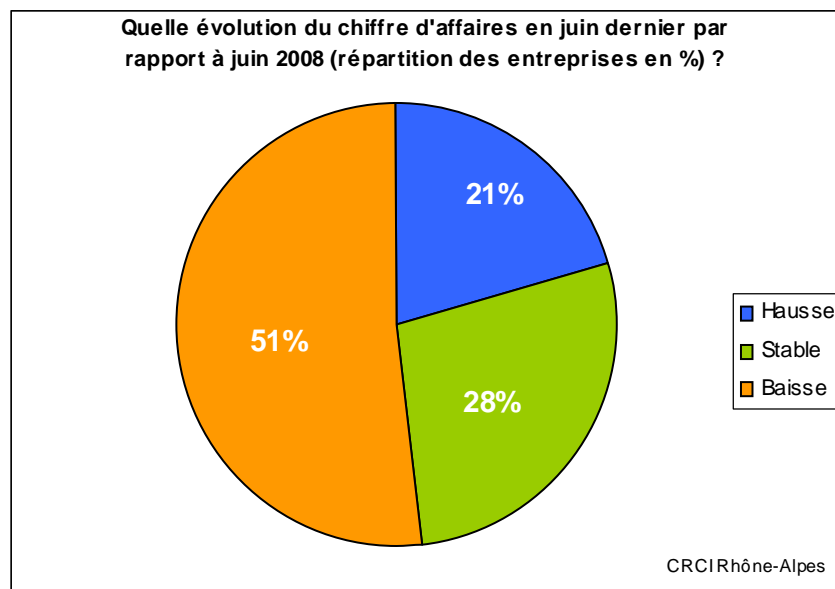
Résultats du Panel régional de conjoncture « Suivi de la crise » - juillet 2009

Ces résultats sont issus du Panel régional de conjoncture « Suivi de la crise » CRCI/CCI de Rhône-Alpes, qui a été interrogé du 1^{er} au 8 juillet 2009¹.

L'activité

Un bilan mensuel meilleur qu'en mai

Le bilan du mois de juin apparaît plus favorable que celui du mois précédent. Près d'une entreprise sur deux a enregistré un chiffre d'affaires stable ou en hausse sur un an. La part des TPE/PME « en hausse » est en progression, pour atteindre le **niveau le plus élevé depuis le début de l'année** (21 % ayant enregistré un chiffre d'affaires en hausse par rapport à celui de juin 2008).

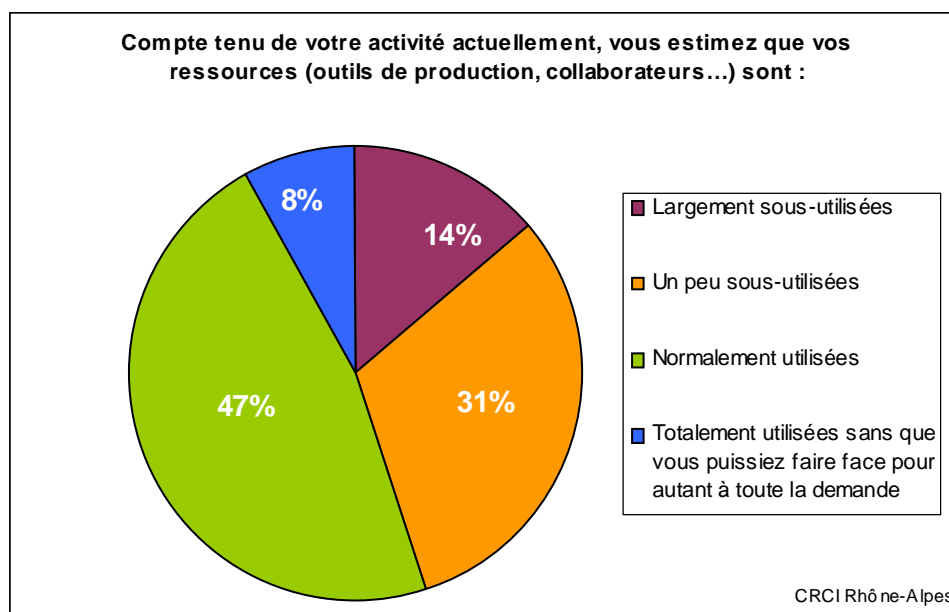


Ce bilan mensuel s'améliore pour la plupart des activités, et notamment dans le commerce de détail. Il est inchangé dans l'industrie et se dégrade un peu dans les services informatiques. Ces derniers demeurent cependant, comme l'ensemble du tertiaire supérieur, le BTP, le commerce de détail, le tourisme et l'immobilier, une activité pour laquelle une majorité d'entreprises a enregistré un chiffre d'affaires mensuel au moins aussi important que celui de juin 2008.

¹ 351 TPE-PME représentatives de l'industrie, du BTP, du commerce et des services, interrogées par téléphone dans l'ensemble des départements de Rhône-Alpes (hors Haute-Savoie).

Début juillet, le **niveau d'utilisation des ressources par les TPE/PME apparaît conforté : 55 % des entreprises ne font pas état d'une sous-utilisation de leurs capacités de production**. Ce niveau d'utilisation apparaît un peu en recul dans le commerce de gros et l'industrie, un recul compensé par une hausse dans le tertiaire.

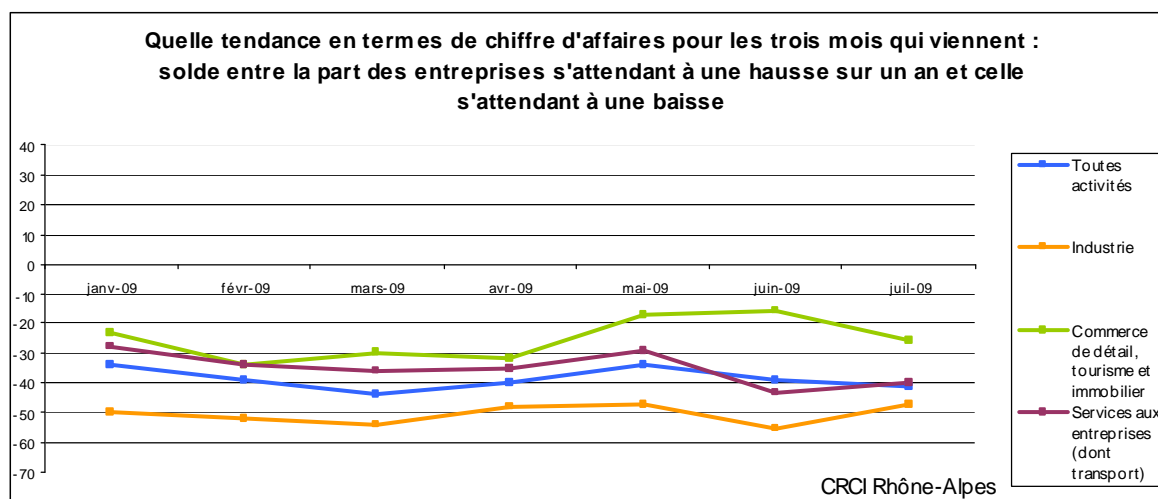
La part des entreprises qui disent utiliser à plein régime leurs capacités de production progresse légèrement.



Perspectives pour les trois mois à venir (juillet à septembre)

Pour les trois mois qui viennent, **55 % des TPE/PME s'attendent à un chiffre d'affaires inférieur à celui enregistré au cours de la même période de l'année dernière, soit une part en légère augmentation aux dépens de la part « chiffre d'affaires stable »**. La part des entreprises s'attendant à une hausse sur un an de leur chiffre d'affaires est toujours de 14 %.

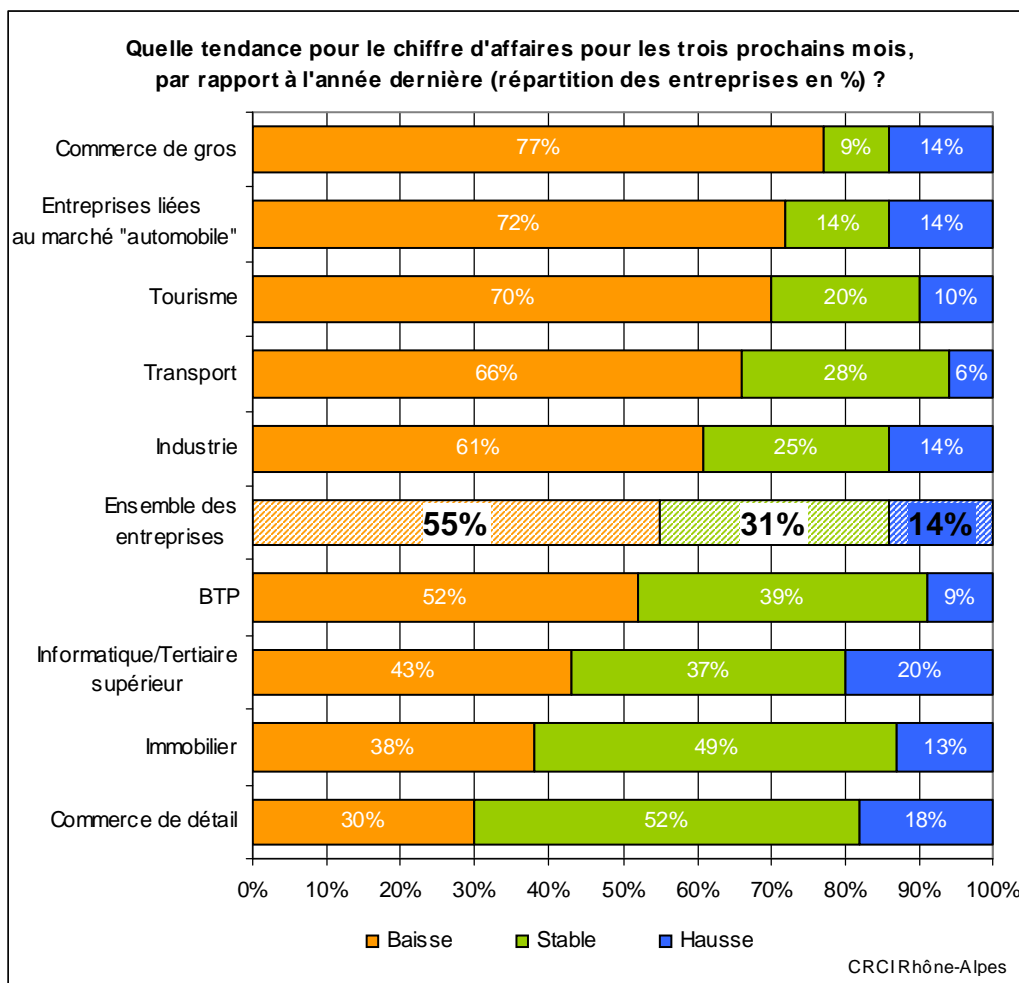
Le solde « hausse – baisse »² se dégrade de ce fait un peu, mais sans retrouver pour autant le bas niveau de mars.



Cette dégradation du solde est notamment liée aux activités suivantes : **le commerce de gros, le BTP et le tourisme (établissements hôteliers), pour lesquelles on note une progression du**

² Différence entre la part des entreprises annonçant un CA en hausse et celle des entreprises annonçant un CA en baisse

nombre d'entreprises qui s'attendent à une baisse de chiffre d'affaires par rapport à l'année dernière. Le solde se dégrade également dans le commerce de détail, mais du fait d'une baisse du nombre d'entreprises s'attendant à une hausse de leur chiffre d'affaires. Dans l'**industrie**, on enregistre une **légère remontée de ce solde**.



La **situation apparaît toujours relativement contrastée**, avec des entreprises qui dans leurs commentaires spontanés confirment de timides signes de reprise, alors que pour d'autres, les carnets de commandes restent très peu garnis.

A noter aussi un fort **manque de visibilité, même à court terme**. La question sur les perspectives à trois mois enregistre en effet un niveau élevé de « non réponse ». Il semble que de nombreuses entreprises abordent cette période estivale dans une **grande incertitude**. C'est le cas pour le commerce de détail, et plus encore pour l'immobilier et le tourisme (établissements hôteliers).

Perspectives pour l'année 2009

Pour les perspectives sur l'ensemble de l'année, on retrouve la même évolution que pour les perspectives à trois mois : globalement, légère montée de la part « chiffres d'affaires en baisse » (à 60 %) et stabilité de la part « chiffre d'affaires en hausse » (13 %).

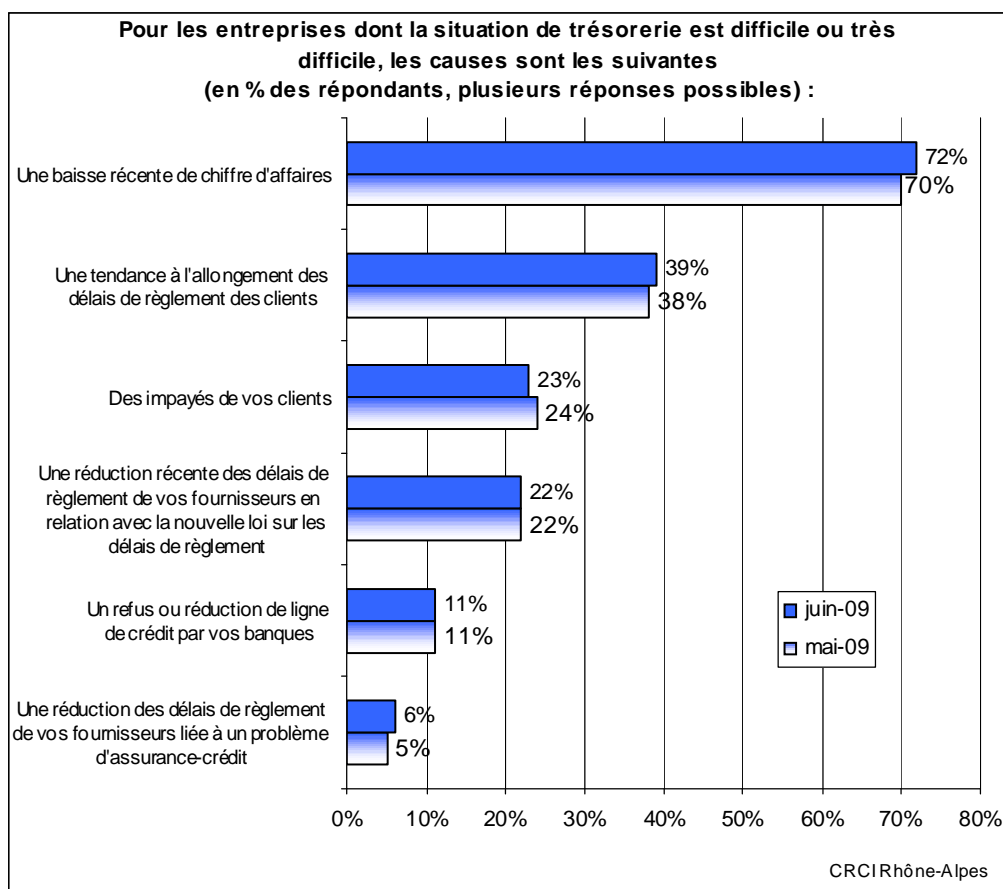
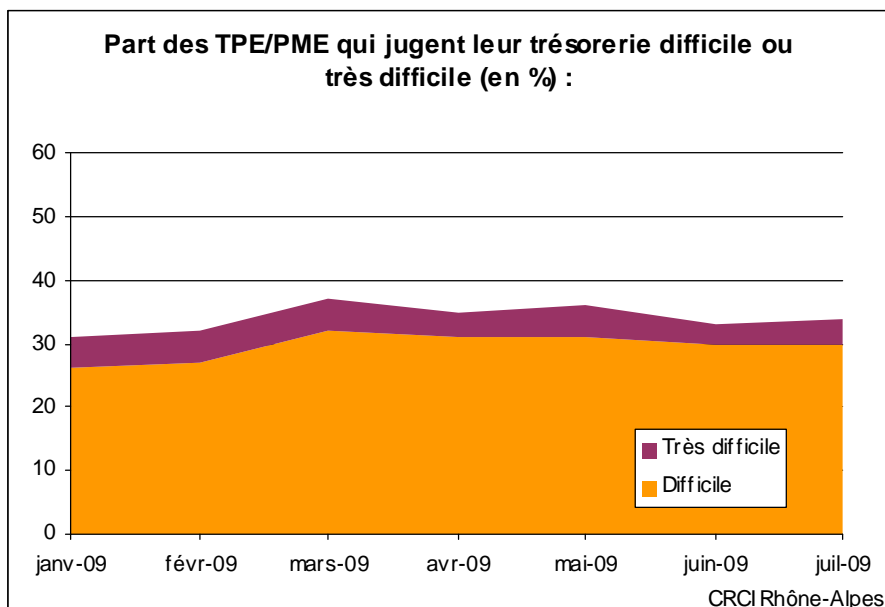
Par rapport au mois dernier, on note une **dégradation des perspectives dans le commerce de gros, les services informatiques et le tourisme**, avec une montée de la part des entreprises s'attendant à un chiffre d'affaires en baisse sur l'année.

Néanmoins, dans **l'informatique, le tourisme** (hébergement-restauration), ainsi que dans le commerce de détail, une majorité d'entreprises s'attend à un chiffre d'affaires annuel stable ou en hausse.

Difficultés de trésorerie : peu d'évolution

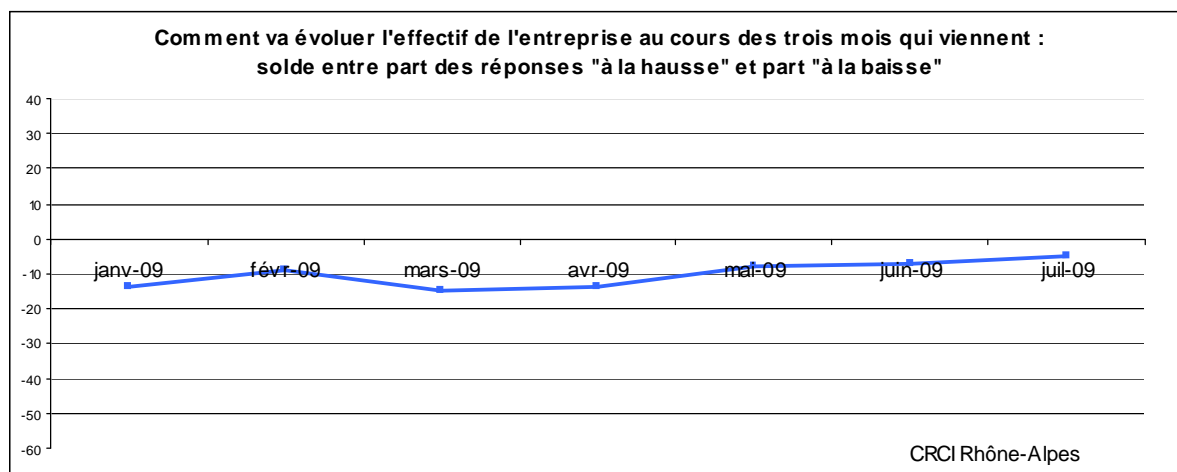
Tous secteurs confondus, les 2/3 des TPE/PME jugent toujours leur situation de trésorerie satisfaisante. La trésorerie est jugée difficile par 30 % des entreprises et très difficile par 4 %.

On note ce mois une montée des difficultés dans le commerce de gros. C'est dans l'industrie qu'elles sont les plus fréquentes : 42 %.



Emploi : toujours plus d'entreprises qui s'attendent à une stabilité de leur effectif

Les résultats de juillet du panel régional « suivi de la crise » indiquent une **nouvelle montée de la part des TPE/PME qui prévoient une stabilité de leur effectif au cours des trois prochains mois : 77 %**. 9 % des entreprises annoncent toujours une hausse de leur effectif et 14% une baisse. Le **solde « hausse – baisse » demeure donc négatif, mais il continue de se redresser**.



C'est pour les entreprises de 50 salariés et plus que le solde est le plus défavorable (- 19). Il est à - 3 pour les entreprises de 10 à 49 salariés, et à - 1 pour les TPE.

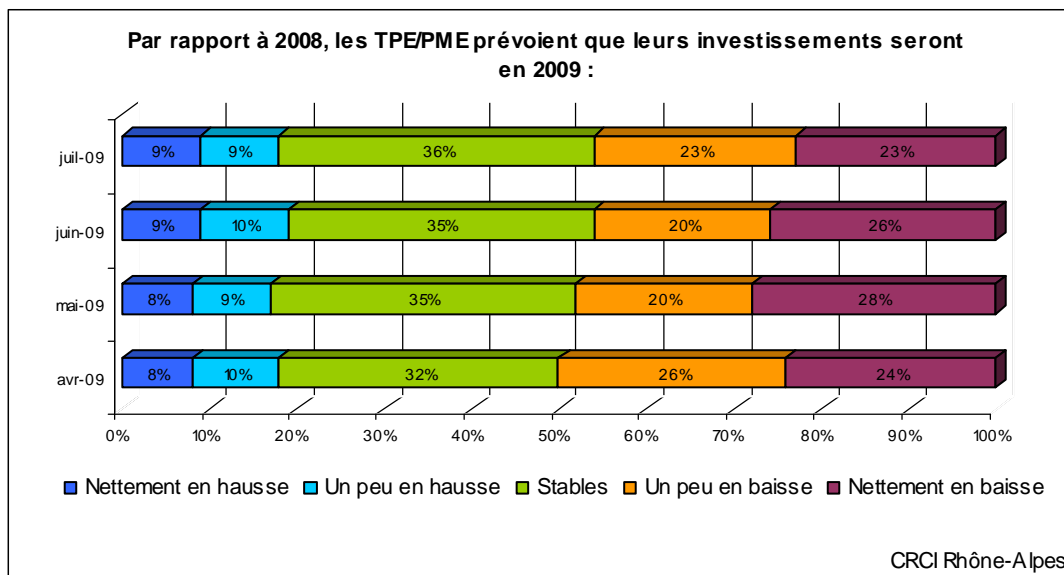
Dans **l'informatique/tertiaire supérieur, le commerce de détail et le tourisme**, les entreprises qui prévoient une hausse de leur effectif sont plus nombreuses que celles qui prévoient une baisse.

Le **recours aux heures supplémentaires est toujours orienté à la baisse**, mais là encore, le rythme ralentit.

Investissement : peu d'évolution pour les perspectives 2009

24 % des TPE/PME vont engager des investissements au cours des trois prochains mois (+ 3 points par rapport au mois dernier).

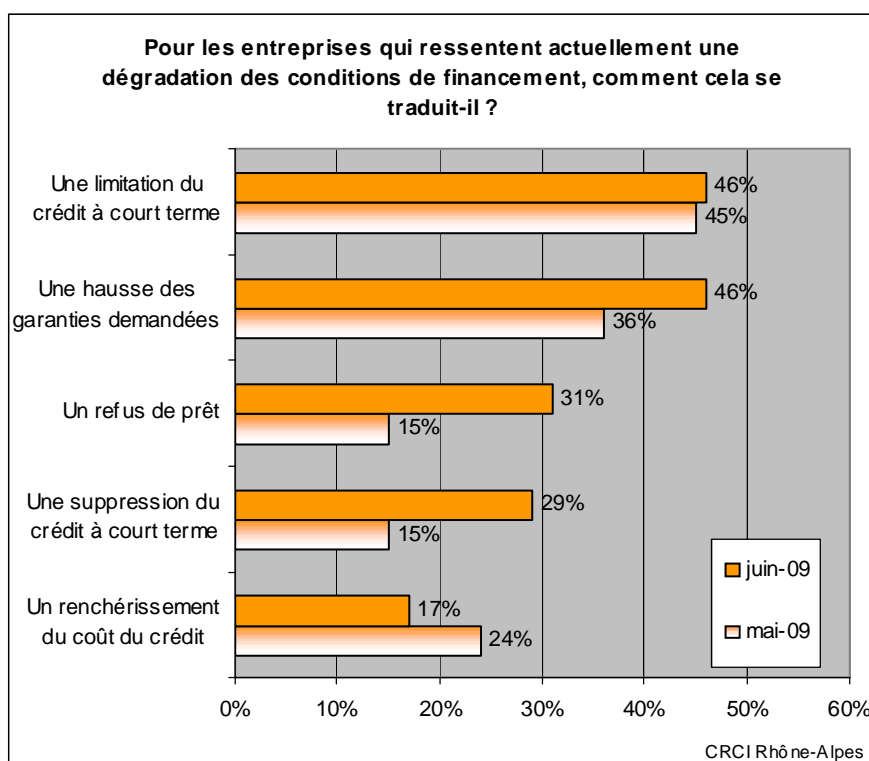
Pour **l'ensemble de l'année, les perspectives évoluent peu, avec cependant un nouveau tassement de la part des entreprises prévoyant une nette baisse de leurs investissements**. Pour 54 % des TPE/PME, le niveau d'investissement en 2009 devrait être stable ou en hausse.



Les conditions de financement

La part des entreprises qui disent ressentir actuellement une dégradation des conditions de financement par les banques est inchangée à 17 %, mais on note une augmentation de la fréquence de citations de plusieurs traductions de dégradation (notamment pour le **refus de prêt et la suppression du crédit court terme**).

Comme le mois dernier, la première traduction de cette dégradation reste la **limitation du crédit court terme, avec la hausse des garanties demandées**.



Il n'y aura pas d'interrogation du panel régional de conjoncture « suivi de la crise » en août. La prochaine interrogation est prévue début septembre. Le bilan portera sur le bimestre juillet-août.