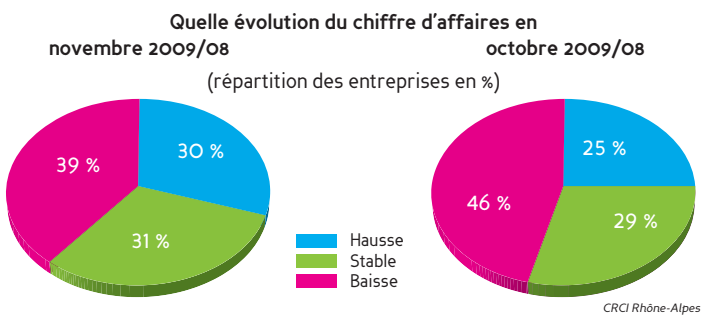


La situation s'améliore mais elle reste fragile

Si le bilan de novembre marque une nouvelle amélioration en termes d'évolution du chiffre d'affaires, il faut tenir compte du fait que la comparaison se fait avec un mois de novembre 2008 correspondant à la période de début de crise. Les perspectives à trois mois marquent aussi une amélioration, alors que celles à l'horizon juin 2010 restent très incertaines. Il semble que la visibilité des entreprises se soit encore réduite. Les difficultés de trésorerie restent à un niveau élevé. Un léger frémissement est noté en matière d'investissement, avec une part plus importante d'entreprises qui comptent lancer des projets dans les trois mois.

Un bilan mensuel d'activité en amélioration en novembre

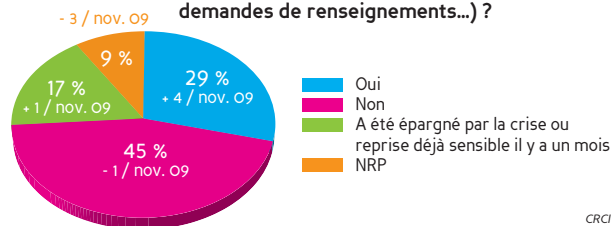
Le bilan du mois de novembre marque une amélioration par rapport à celui du mois précédent, même s'il faut préciser que la comparaison sur un an se fait avec le mois de novembre 2008 fortement impacté par la crise. En novembre 2009, **30 % des TPE-PME ont enregistré une hausse de chiffre d'affaires sur un an (+ 5 points par rapport à octobre)** et 31 % une stabilité.



Contrairement au mois précédent, ce bilan s'améliore dans le commerce de gros, les services aux entreprises et l'industrie. Pour cette dernière, la part des entreprises ayant enregistré une baisse de chiffre d'affaires devient ce mois minoritaire (49 %). Cette évolution se vérifie également à l'international, selon les chiffres des « formalités internationales » délivrées par les CCI de Rhône-Alpes¹ : en novembre, ces formalités ont été en hausse de 18 % sur un an (après - 2 % en septembre et octobre), dépassant même le niveau de novembre 2007 (+ 1,6 %). Le bilan mensuel apparaît bien orienté pour les entreprises de la filière automobile (production et concessionnaires). 40 % des entreprises ont enregistré une hausse de chiffre d'affaires en novembre. Pour les autres activités plutôt tournées vers les particuliers, le bilan est par contre moins bon que le mois précédent. C'est notamment le cas dans le commerce de détail.

Début décembre, la part des TPE-PME disant mesurer des **signes de reprise de l'activité était de 29 %, soit + 4 points par rapport au mois précédent**. Celle des entreprises disant avoir été épargnées par la crise ou avoir déjà ressenti une reprise sensible il y a un mois, est confortée à 17 %. **Le cumul de ces deux parts devient ce mois équivalent à la part des entreprises qui ne mesurent pas de signes de reprise**. Cette évolution se vérifie notamment dans l'industrie, pour laquelle 30 % des TPE/PME disent mesurer des signes de reprise (+ 12 points par rapport au mois précédent).

Mesurez-vous des signes de reprise de votre activité (d'après le carnet de commandes, les consultations/devis, réservations, demandes de renseignements...)?



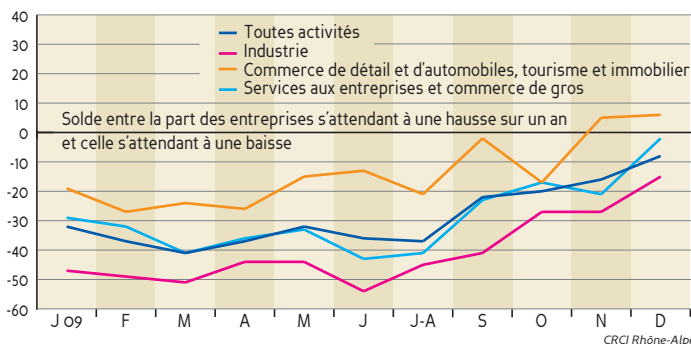
CRCI Rhône-Alpes

Le niveau d'utilisation des capacités de production connaît peu d'évolutions par rapport au mois précédent. 58 % (- 2 points) des TPE-PME disent que ces capacités sont normalement utilisées ou totalement sans pouvoir faire face à toute la demande. Cette part recule dans le BTP et l'immobilier.

Des perspectives à 3 mois qui s'améliorent...

Les perspectives à 3 mois en matière de chiffre d'affaires s'améliorent globalement : 22 % des TPE-PME s'attendent à un chiffre d'affaires en hausse sur un an (+ 2 points) et 36 % à la stabilité (+ 1 point). La part des entreprises ne répondant pas à la question atteint 12 %, soit + 3 points : un résultat qui semble indiquer que la **visibilité est encore moins importante qu'il y a un mois**. Cette « perte » de visibilité est notamment perçue dans l'industrie, le commerce de gros, l'hôtellerie/restauration et l'immobilier. L'amélioration des perspectives est enregistrée dans les services aux entreprises/commerce de gros et dans l'industrie. Elle est plus modérée pour les activités les plus tournées vers les particuliers. Pour toutes les activités, la **part des entreprises qui s'attendent à une baisse du chiffre d'affaires dans les 3 prochains mois est en recul**. Ce n'est pas le cas dans le BTP pour lequel 46 % des TPE-PME s'attendent toujours à une baisse de chiffre d'affaires.

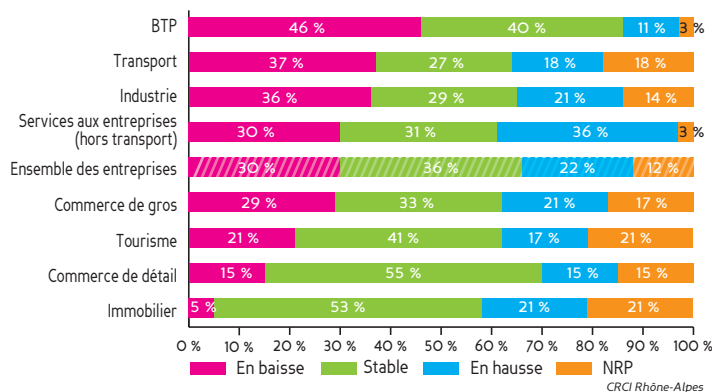
Quelle tendance en termes de chiffre d'affaires pour les trois mois qui viennent



CRCI Rhône-Alpes

Là encore, ces évolutions doivent être appréciées en tenant compte du fait que la comparaison se fait avec une période (décembre 2008-février 2009) fortement marquée par la crise.

Quelle tendance pour le chiffre d'affaires pour les trois prochains mois, par rapport à l'année dernière (répartition des entreprises en %)?



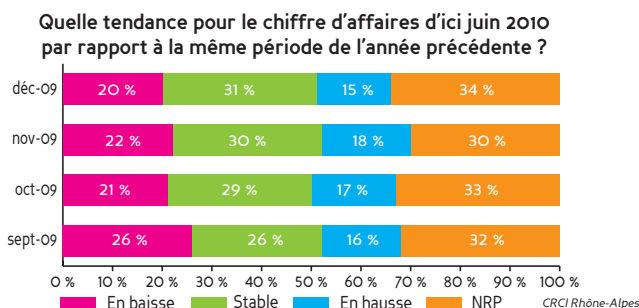
CRCI Rhône-Alpes

¹ Statistique partielle établie pour 10 circonscriptions de CCI sur 12, représentant 80 % des formalités.

Panel régional «suivi de la situation économique»

... mais qui restent particulièrement incertaines à l'horizon juin 2010

L'amélioration des perspectives ne se prolonge pas à l'horizon juin 2010, le **fait marquant étant plutôt la montée de l'incertitude**. Alors que la date de juin 2010 se rapproche, on pourrait s'attendre à une réduction de la part des TPE-PME qui ne répondent pas à la question sur l'évolution de leur chiffre d'affaires. C'est le contraire qui se produit avec une part de « non réponse » qui atteint 34 % (+ 4 points). Cette évolution est particulièrement sensible dans l'industrie, le transport, l'immobilier mais aussi le commerce de détail. Dans le BTP, les perspectives se dégradent. Une majorité de TPE-PME s'attend maintenant à une baisse du chiffre d'affaires au cours des sept prochains mois. On constate aussi que globalement, il y a toujours plus d'entreprises qui s'attendent à une baisse de chiffre d'affaires qu'à une hausse, ce qui semble confirmer la mollesse de la reprise.



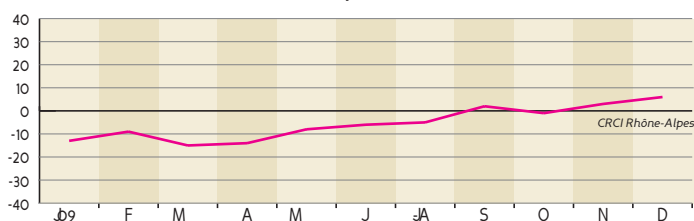
Léger recul des difficultés de trésorerie

Le niveau des difficultés de trésorerie se tasse ; **30 % des TPE-PME** jugent leur situation difficile ou très difficile (- 1 point), la proportion de situation « très difficile » passant de 6 à 4 %. Parmi ces entreprises qui connaissent des difficultés de trésorerie, la part de celles qui mesurent des signes de reprise est en croissance : **38 % contre 25 % le mois dernier**. L'allongement des délais de règlement des clients est une cause des difficultés de trésorerie qui continue de progresser (citée par 41 % des entreprises contre 33 % en janvier).

Une TPE-PME sur cinq va embaucher dans les trois mois

Les perspectives en matière d'emploi marquent une nouvelle amélioration : 17 % des TPE-PME prévoient d'augmenter leur effectif dans les trois mois (+ 3 points) et 10 % de le réduire (- 1 point). Le solde « part à la hausse » - « part à la baisse » reste donc positif². La tendance largement majoritaire reste néanmoins à la stabilité des effectifs (69 % des TPE-PME).

Comment va évoluer l'effectif de l'entreprise au cours des trois mois qui viennent : solde entre part des réponses « à la hausse » et part « à la baisse »

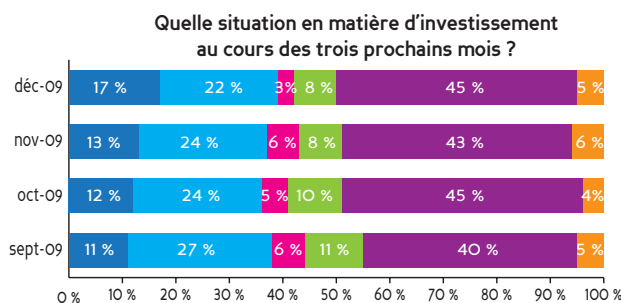


Indépendamment de l'évolution de l'effectif, **20 % des TPE-PME vont embaucher dans les trois mois (+ 2 par rapport à novembre)**. La part des TPE-PME qui déclarent que le recours aux heures supplémentaires est en hausse passe de 4 à 8 %. Elle reste inférieure à la part des entreprises qui baissent leur recours aux heures supplémentaires (10 %), mais elle s'en rapproche.

Frémissement de l'investissement

Bien que de faible intensité, les résultats de début décembre marquent une amélioration en matière d'investissement. On constate tout d'abord qu'alors que la fin de l'année approche, **le bilan annuel de l'investissement apparaît un peu moins dégradé**. Selon les derniers résultats, 24 % des TPE-PME auraient accru leur niveau d'investissement en 2009 alors que 37 % l'auraient réduit.

42 % (- 1 point) des TPE-PME vont investir dans les prochains mois, soit une minorité. Mais on peut remarquer que **la part des entreprises qui vont lancer des projets d'investissement passe de 13 à 17 %**. Elle devient **nettement supérieure à celle des entreprises qui comptent réduire ou suspendre des projets d'investissement**. Cette évolution est notamment enregistrée dans l'industrie et dans les services aux entreprises.

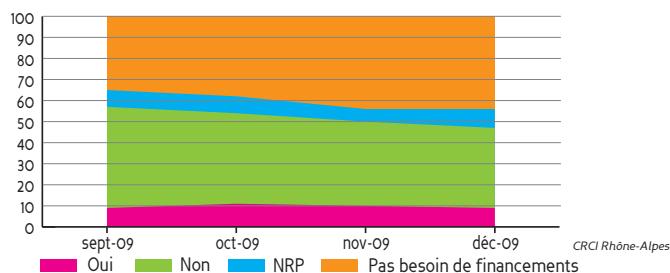


■ Lancer des projets d'investissement
 ■ Comme prévu, il n'y aura pas d'investissements
■ Réaliser les investissements prévus
 ■ Ne répond pas
■ Réduire les investissements prévus
■ Suspendre ou reporter les investissements prévus

Léger recul des difficultés d'accès aux financements bancaires

Début décembre, **44 % des TPE-PME disent toujours ne pas avoir besoin de financements bancaires**. 9 % des entreprises disent rencontrer des difficultés d'accès aux financements bancaires (soit un nouveau recul de 1 point). 9 % des entreprises ne répondent pas à la question ce mois (+ 3 points).

Rencontrez-vous des difficultés d'accès aux financements bancaires ?



Pour les TPE-PME qui rencontrent des difficultés, celles-ci se traduisent d'abord par le niveau des garanties demandées puis par une limitation du crédit court terme et un refus de prêt.

La CRCI et les CCI de Rhône-Alpes ont mis en place, dès novembre 2008, un panel régional permettant d'assurer le suivi de la situation économique. Chaque mois, un échantillon représentatif de 350 TPE-PME de l'industrie, de la construction, du commerce et des services est interrogé³. Les résultats complets de ce panel peuvent être consultés chaque mois sur www.rhone-alpes.cci.fr sous la rubrique Mieux comprendre l'économie de Rhône-Alpes/Coup de projecteur.

Les résultats présentés ci-dessus sont issus du Panel régional de conjoncture « Suivi de la situation économique » CRCI/CCI de Rhône-Alpes, qui a été interrogé du 1er au 9 décembre 2009⁴.

² Cela ne signifie pas nécessairement une hausse globale du nombre d'emplois dans la mesure où il s'agit d'un solde « en nombre d'entreprises » et non « en salariés ».

³ L'interrogation est réalisée par les CCI de Rhône-Alpes (hors Haute-Savoie), chaque début de mois.

⁴ 337 TPE-PME représentatives de l'industrie, du BTP, du commerce et des services, interrogées par téléphone dans l'ensemble des départements de Rhône-Alpes (hors Haute-Savoie).