

# Coup de projecteur

n°1

mai 2008

Éclairer l'économie de Rhône-Alpes

## Le commerce extérieur de Rhône-Alpes en 2007 : un bilan en demi teinte

Avec plus de 83 milliards d'euros, les échanges extérieurs de biens enregistrés en Rhône-Alpes ont enregistré un **nouveau record** en 2007. Dans un contexte de ralentissement des échanges au niveau mondial et d'appréciation de l'euro, la croissance des exportations a ralenti mais la région a maintenu un excédent commercial de près de 7 milliards d'euros.

D'après les premiers résultats pour le 1<sup>er</sup> trimestre 2008, les exportations régionales ont enregistré une accélération en début d'année, malgré un contexte international défavorable.

Les résultats pour 2007 confirment que Rhône-Alpes est **une région clé pour la « grande exportation »** de la France : les entreprises rhônalpines apparaissent ainsi bien présentes sur les marchés de la zone prioritaire de développement à l'international « grand large », définie récemment par le Gouvernement.

Au-delà de ces bons résultats, on peut toutefois relever que d'autres grandes régions industrielles en Europe ont connu une progression plus soutenue de leurs exportations. Par ailleurs, 2007 est marquée par une **dégradation du taux de couverture** des importations par les exportations, ces dernières ayant progressé à un rythme moindre que celui des importations. Cette inflexion est notamment enregistrée pour plusieurs spécialités qui constituent des piliers du commerce extérieur régional.

### → Niveau record pour le commerce extérieur régional et maintien d'un solde commercial largement excédentaire

Les échanges internationaux de biens enregistrés en Rhône-Alpes ont dépassé 83 milliards d'euros en 2007. Les exportations régionales ont atteint le niveau record de **45,1 milliards d'euros**, assurant 11,4 % de celles de l'ensemble du pays. Rhône-Alpes figurait ainsi au deuxième rang des régions françaises, derrière l'Île-de-France (15,4 % des exportations nationales). A l'importation (38,3 milliards d'euros, soit 8,5 % des importations françaises), la région occupe également le 2<sup>e</sup> rang national.

Rhône-Alpes réalise ainsi un **excédent commercial de 6,9 milliards d'euros**, en léger repli par rapport à 2006. Cet excédent contraste avec le solde négatif observé au niveau national : - 52,8 milliards d'euros\*. Parmi les treize régions françaises excédentaires, seule Midi-Pyrénées affichait un excédent commercial plus élevé que Rhône-Alpes.

\*Le déficit commercial national diffère de celui qui est habituellement publié (39,2 milliards) car il est calculé selon la méthodologie des statistiques douanières régionales (établies abstraction faite du matériel militaire et frais d'acheminement intégrés au montant des importations).

	Rhône-Alpes		France	
	Valeur 2007 en M€	Variation 2007/06 en %	Valeur 2007 en M€	Variation 2007/06 en %
Exportations (a)	45 130	+ 4,5	394 478	+ 2,6
Importations (b)	38 266	+ 5,8	447 331	+ 4,9
Solde (a-b)	+ 6 864		- 52 853	

Source : Douanes, données brutes, exportations recensées FAB (franco à bord) et importations recensées CAF (coût assurance et frais inclus)

## ➔ Moindre croissance des exportations dans un contexte de ralentissement du commerce mondial et d'appréciation de l'euro

Les exportations régionales ont progressé de **4,5 % en 2007, après + 9,9 % en 2006**. Ce ralentissement s'inscrit dans un contexte général de moindre dynamisme des échanges internationaux de biens. Au plan mondial, les exportations valorisées en dollars ont progressé de 15 % en 2007, mais de seulement 5,5 % à prix constants, après + 8,5 % en 2006\*.

2007 a aussi été marquée par une **appréciation sensible de l'euro**

**vis-à-vis de plusieurs devises :** Dollar (+ 10,3 % en glissement annuel en décembre), Yen (+ 5,6 %), Livre sterling (+ 7,1 %). Le taux de change effectif de la France vis-à-vis de ses principaux partenaires commerciaux progresse ainsi de nouveau en 2007 (+ 2,3 % en moyenne annuelle)\*\*.

\*Premières estimations de l'OMC en avril 2008. La baisse du dollar en 2007 par rapport à l'euro et à d'autres monnaies conduit à un gonflement des exportations valorisées en dollars.

\*\*Les défis du commerce extérieur, Ministère de l'Economie, des Finances et de l'Emploi, février 2008.

Avec + 9,4 % au 1er trimestre 2008 (+ 6,9 % hors coke et produits radioactifs), les exportations ont connu une accélération dans un contexte international restant très difficile.

Outre les produits radioactifs, les équipements mécaniques, la chimie et l'automobile ont joué un rôle moteur.

Le débouché allemand s'est avéré particulièrement porteur (+ 12,7 %).

### Exportations de Rhône-Alpes par produits

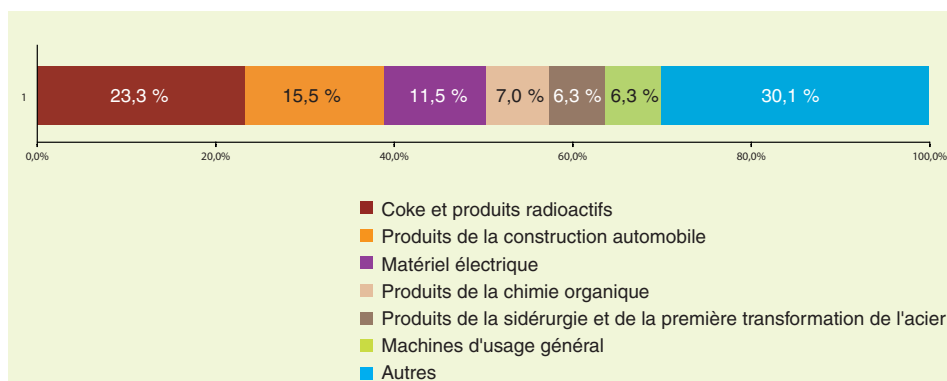
	Exportations 2007 (en euros)	Part des exportations régionales (en %)	Var. des exportations 2007/2006 (en %)
Composants électriques et électroniques	7 134 496 005	15,8	- 4,4
Produits chimiques, en caoutchouc ou en plastiques	6 900 863 747	15,3	+ 6,8
Equipements mécaniques	6 548 251 375	14,5	+ 3,1
Produits de l'industrie automobile	5 208 048 677	11,5	+ 13,1
Métaux et produits métalliques	4 151 300 935	9,2	+ 7,5
Equipements électriques et électroniques	2 997 911 282	6,6	+ 2,2
Combustibles et carburants	2 386 453 337	5,3	+ 34,7
Produits pharmaceutiques, de parfumerie et d'entretien	2 195 905 816	4,9	+ 5,2
Produits des industries agricoles et alimentaires	1 829 484 763	4,0	+ 6,5
Equipements du foyer	1 698 422 588	3,8	- 5,2
Produits de l'industrie textile	974 646 623	2,2	+ 2,3
Produits en bois, papier ou carton	886 563 661	2,0	+ 2,9
Habillement cuir	816 317 489	1,8	+ 4,8
Produits agricoles, sylvicoles et piscicoles	586 131 179	1,3	- 9,8
Produits minéraux	570 659 922	1,3	+ 0,1
Bateaux, avions, trains, motos	190 893 906	0,4	- 3,1
Produits de l'édition, imprimés ou reproduits	81 432 699	0,2	- 7,6
Eau, gaz, électricité	5 553	ns	ns

Source : Douanes

Quelques produits ont joué un **rôle particulièrement moteur** dans la progression des exportations. Le coke et les produits radioactifs, les produits de la construction automobile et le matériel électrique assurent ainsi 50 % du surplus d'exportations en 2007.

En recul de 16,3 % (- 721 millions d'euros), les exportations de composants électroniques ont freiné la progression globale des exportations régionales.

### Contribution des différentes catégories de produits au surplus d'exportations en 2007



## → Des entreprises régionales présentes sur les marchés les plus dynamiques

Les exportations régionales ont progressé vers toutes les zones géographiques, à l'exception de l'ensemble constitué par les 12 Etats ayant intégré l'Union européenne depuis 2004, l'Europe hors UE et l'Afrique (hors Afrique du Nord).

La progression des exportations par zone montre que les entreprises régionales ont été bien présentes sur les marchés les plus porteurs, ceux qui ont connu les plus fortes hausses des importations en 2007 :

- La Communauté des Etats Indépendants, et notamment la Russie vers laquelle les exportations régionales ont progressé de 34 % (**la Russie devient le 13<sup>e</sup> pays client de Rhône-Alpes soit + 2 places** par rapport à 2006) ;

- Le Proche et Moyen Orient, avec notamment + 35 % vers les **Emirats Arabes Unis qui gagnent 9 places au palmarès des pays clients** (31<sup>e</sup>) ;

- L'Asie, avec notamment + **27,6 % vers la Chine**, qui gagne 2 places au palmarès des pays clients (9<sup>e</sup>) ;

- L'Amérique centrale et du Sud.

Les exportations ont également progressé fortement vers la Suède (+ 24 %) et vers **l'Algérie (+ 22,7 %, 25<sup>e</sup> rang des pays clients, + 6 places par rapport à 2006)**.

Si la tendance n'a globalement pas été favorable vers les pays entrés dans l'UE depuis 2004, ce n'est toutefois pas une situation générale puisque les exportations affichent + 22 % vers la Pologne et + 11,9 % vers la République tchèque. Par ailleurs, au 1<sup>er</sup> trimestre 2008, globalement, les exportations régionales vers les nouveaux entrants ont enregistré un rebond de 18 %.

### Exportations de Rhône-Alpes par zone géographique

	Exportations 2007 (en euros)	Part des exportations régionales (en %)	Var. des exportations 2007/2006 (en %)
Pays de l'ex UE 15	24 428 578 162	54,2	+ 6,4
12 entrants dans l'UE	3 274 867 628	7,3	- 6,1
Autres pays d'Europe	2 890 576 708	6,4	- 1,2
Communauté des Etats Indép. (CEI)	1 086 429 141	2,4	+ 34,9
ALENA	3 963 871 518	8,8	+ 1,4
Amérique centrale et du Sud	727 306 918	1,6	+ 11,0
Afrique du Nord	1 441 041 176	3,2	+ 1,9
Autres pays d'Afrique	856 651 383	1,9	- 3,3
Asie	4 967 919 728	11,0	+ 3,6
Proche et moyen orient	1 096 662 347	2,4	+ 20,4
Océanie	299 265 835	0,7	+ 10,6

Source : Douanes

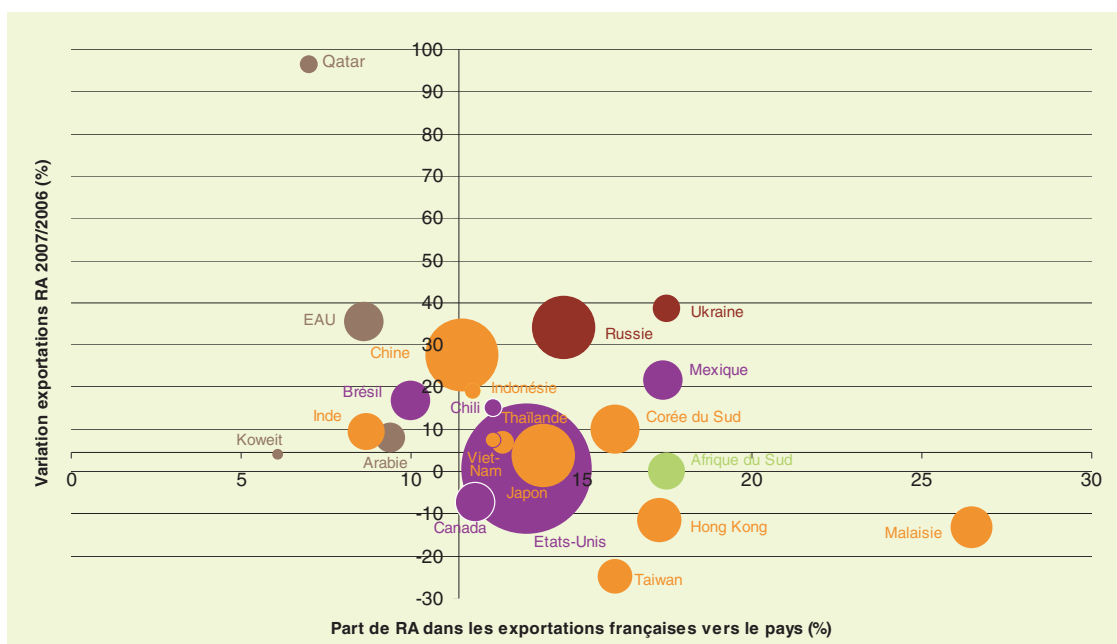
2007 a confirmé l'orientation de l'export rhônalpin vers la grande exportation. Les entreprises rhônalpines sont notamment bien positionnées pour l'export vers la vingtaine de pays qui constituent la

**zone prioritaire de développement à l'international « Grand large »** définie par le Gouvernement en début d'année 2008. Ces pays totalisent 22,4 % des exportations rhônalpines, contre

19,6 % en moyenne nationale. En 2007, les exportations régionales vers ces pays ont progressé en moyenne de 6,8 % en Rhône-Alpes contre 3 % au plan national.

## Rhône-Alpes et l'export vers les pays de la zone « Grand large »

On constate notamment que **Rhône-Alpes joue un rôle clé pour les exportations françaises vers les pays à enjeu de l'Asie, de la CEI et de l'ALENA**, avec une part des exportations régionales en France qui dépasse largement les 11 %. C'est par contre moins le cas pour le Proche et Moyen Orient.



Source : Douanes, traitement des données par la CRCI Rhône-Alpes

## → Des biens d'équipement et des biens intermédiaires ont joué un rôle moteur à l'importation

A l'importation, on note de fortes progressions en valeur (supérieures à 15 %), pour des biens de consommation (boissons, bijoux) et pour l'automobile, mais aussi pour des biens d'équipement (éléments en métal pour la construction, machines agricoles, autres machines

d'usage spécifique, moteurs électriques) et pour des biens intermédiaires (articles en papier-carton, chimie organique, parachimie, caoutchouc, sidérurgie).

Parmi les produits affichant une hausse des importations en valeur,

ceux de la construction automobile ont contribué à 22 % de la hausse globale. La chimie organique et la parachimie, les produits de la sidérurgie et les machines d'usage spécifique ont aussi largement contribué à la hausse des importations.

### Importations de Rhône-Alpes par produits

Source : Douanes

	Importation 2007 (en euros)	Part des importations régionales (en %)	Var. des importations 2007/2006 (en %)
Produits chimiques, en caoutchouc ou en plastiques	5 620 365 675	14,7	+ 13,7
Produits de l'industrie automobile	4 606 666 053	12,1	+ 18,0
Equipements mécaniques	4 495 851 063	11,8	+ 10,7
Métaux et produits métalliques	4 147 302 830	10,9	+ 12,7
Composants électriques et électroniques	3 618 673 437	9,5	- 3,6
Combustibles et carburants	2 904 089 205	7,6	- 6,4
Equipements du foyer	2 458 566 514	6,4	- 7,0
Equipements électriques et électroniques	2 318 386 104	6,1	+ 3,3
Produits des industries agricoles et alimentaires	1 922 353 121	5,0	+ 6,2
Produits pharmaceutiques, de parfumerie et d'entretien	1 414 955 376	3,7	+ 9,8
Habillement cuir	1 398 008 175	3,7	- 2,2
Produits en bois, papier ou carton	1 187 084 256	3,1	+ 9,5
Produits de l'industrie textile	850 232 717	2,2	- 4,3
Produits minéraux	561 376 853	1,5	+ 5,8
Produits agricoles, sylvicoles et piscicoles	350 349 545	0,9	+ 2,6
Bateaux, avions, trains, motos	203 024 500	0,5	- 4,8
Produits de l'édition, imprimés ou reproduits	112 866 767	0,3	- 18,0

Comme à l'export, les composants électroniques ont enregistré un recul sensible à l'import (- 10 %), de même que les hydrocarbures naturels (- 16 %). **Sans prendre en compte ces derniers, la progression des importations régionales a été de 6,9 % et non de 5,7 % en 2007.**

## Importations de Rhône-Alpes par zone géographique

Source : Douanes

	Importations 2007 (en euros)	Part des importations régionales (en %)	Var. des importations 2007/2006 (en %)
Pays de l'ex UE 15	21 577 074 351	57,2	+ 5,2
12 entrants dans l'UE	2 576 986 138	6,8	+ 20,6
Autres pays d'Europe	2 151 451 296	5,7	+ 10,3
Communauté des Etats Indép. (CEI)	797 324 558	2,1	- 2,9
ALENA	2 215 722 032	5,9	- 4,1
Amérique centrale et du Sud	313 236 779	0,8	+ 21,3
Afrique du Nord	1 407 366 135	3,7	- 12,4
Autres pays d'Afrique	899 401 417	2,4	+ 15,2
Asie	5 294 241 342	14,0	+ 9,1
Proche et moyen orient	346 320 600	0,9	- 23,4
Océanie	172 443 254	0,5	+ 106,1

Avec des importations en hausse sensible de 12,2 %, **l'Allemagne manque de peu la place de premier pays fournisseur de Rhône-Alpes occupée par l'Italie**. Les importations ont aussi sensiblement progressé en provenance de Belgique, de Suède et de Suisse.

Les importations en provenance des

nouveaux entrants dans l'Union européenne restent très dynamiques (+ 20,6 %), notamment tirées par la Pologne (+ 29,3 %) et la République tchèque (+ 35,3 %).

La **Chine a conforté sa place de 3<sup>e</sup> pays fournisseur** de Rhône-Alpes, avec des importations en hausse de

9,3 %. Celles en provenance du Japon ont fait un bond de 32 %.

Des replis à l'import sont enregistrés avec les Etats-Unis qui passent du 5<sup>e</sup> au 6<sup>e</sup> rang des pays fournisseurs de la région, avec le Royaume-Uni qui passe du 7<sup>e</sup> au 9<sup>e</sup> rang, avec Singapour et avec l'Algérie.

## → Un bilan à l'export en demi-teinte

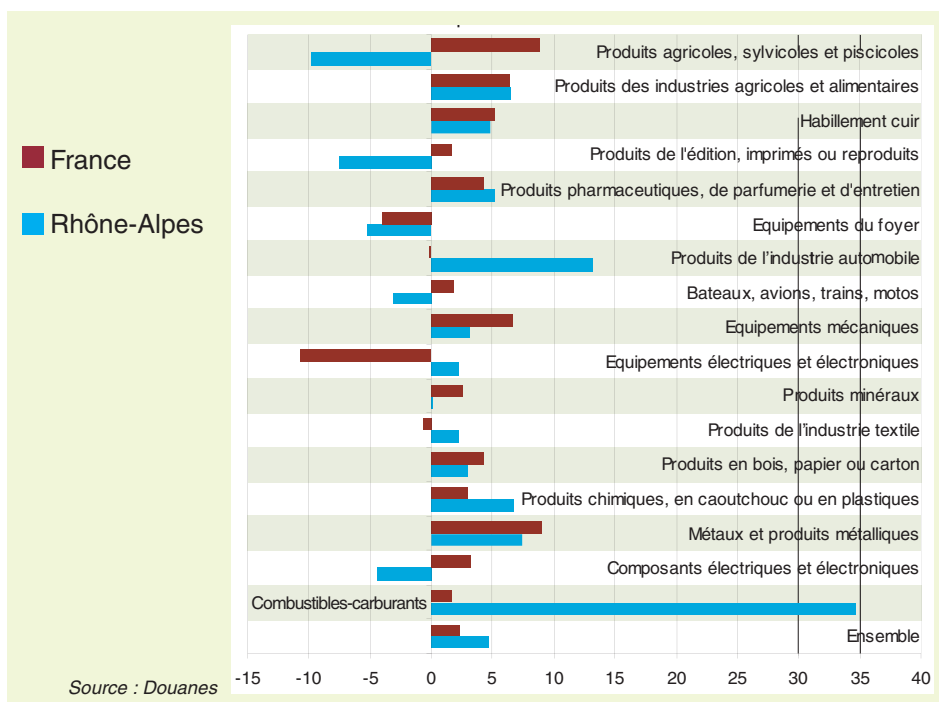
En 2007, les exportations de Rhône-Alpes ont affiché une hausse en valeur de 4,5 % contre 2,6 % en moyenne en France. Cet écart en faveur de Rhône-Alpes est largement dû à la catégorie de produits «coke et produits radioactifs» : si l'on ne tient pas compte de ces produits, la variation ressort à 2,9 % en Rhône-Alpes contre 2,1 % en France.

Il ne se dégage pas de tendance générale de la comparaison des variations à l'export par produit entre Rhône-Alpes et la moyenne nationale. La spécificité du tissu productif rhônalpin (véhicule industriel) contribue à ce que la performance à l'export pour l'industrie automobile soit bien meilleure en Rhône-Alpes qu'au plan national. Les exportations rhônalpines de produits de la chimie et de la plasturgie ont été sensiblement plus dynamiques qu'au plan national. Quant aux équipements électriques et électroniques, une bonne résistance est enregistrée en Rhône-Alpes alors que la tendance est très défavorable au plan national.

Inversement, les exportations rhônalpines de produits agricoles reculent sensiblement alors qu'elles progressent au plan national. On note aussi que pour deux spécialités industrielles de la région,

les équipements mécaniques et les composants électriques et électroniques, la tendance est plus favorable au plan national.

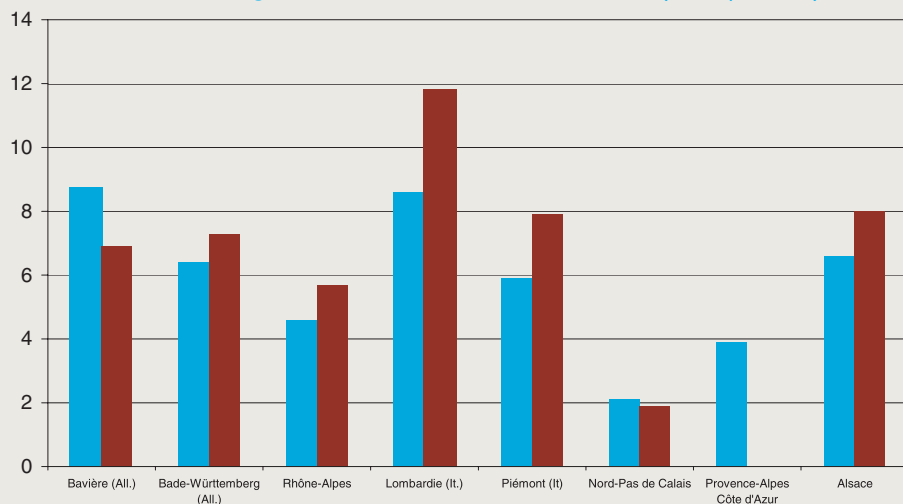
Variation des exportations 2007/2006 (en%)



## Quel bilan du commerce extérieur dans d'autres régions industrielles en Europe ?

En 2007, la progression des exportations rhônalpines s'inscrit **un peu en retrait de celle enregistrée dans d'autres grandes régions industrielles européennes**. Elle est par contre plus forte que celle de régions françaises telles que Nord-Pas de Calais et Provence-Alpes-Côte d'Azur.

### Variation des échanges extérieurs de biens en valeur (2007/2006)



On constate aussi que des régions telles que la Bade-Württemberg, la Lombardie, le Piémont ou encore l'Alsace ont comme Rhône-Alpes, connu une progression plus forte des importations que des exportations.

■ Variation export 2007/06 (%)  
 ■ Variation import 2007/06 (%)

Source des données : Douanes et instituts statistiques nationaux

## → Une dégradation du taux de couverture préoccupante pour certaines spécialités régionales

2007 est marquée par une croissance plus forte à l'import qu'à l'export. Cette situation est en fait intervenue de juillet 2006 à juin 2007. Il en résulte une dégradation du taux de couverture des importations par les exportations\*. Celui-ci, bien que toujours très favorable, d'où l'excédent commercial régional, passe de **119,5 % en 2006 à 117,9 % en 2007**, soit - 1,6 point. Depuis 2003, le taux de couverture rhônalpin des importations par les exportations avait été relativement stable, de l'ordre de 119-120 %. Si l'on ne prend pas en compte les hydrocarbures naturels (en recul sensible à l'import en 2007), le repli du taux de couverture est deux fois plus important.

Cette plus forte progression à l'import qu'à l'export n'est pas spécifique à Rhône-Alpes. On retrouve cette situation dans plusieurs grandes régions industrielles européennes (cf. encart précédent).

Le repli du taux de couverture est enregistré pour plusieurs catégories de produits, qui constituent des spécialités rhônalpines : **produits de la chimie,**

**équipements mécaniques, équipements électriques et électroniques, produits pharmaceutiques...**

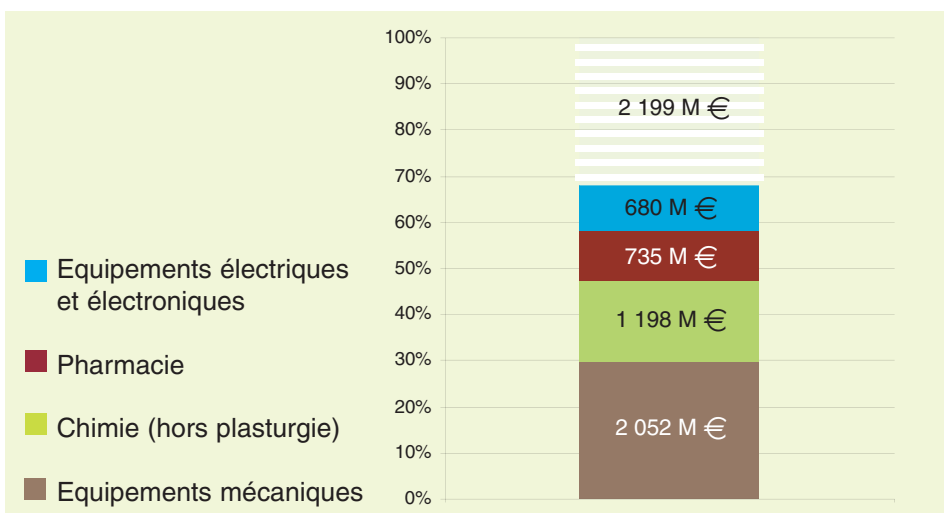
Il faut souligner que **le solde commercial reste largement excédentaire pour ces spécialités**. Il s'agit en effet de produits qui contribuent très fortement à l'excédent commercial rhônalpin : plus de 2 milliards d'euros pour les équipements mécaniques, près de 1,2 milliard d'euros pour les produits de la

chimie (hors plasturgie et caoutchouc), 735 millions d'euros pour les produits pharmaceutiques, 679 millions d'euros pour les équipements électriques et électroniques.

**L'excédent dégagé par ces spécialités régionales représente pas moins des 2/3 de l'excédent global régional ;** c'est dire l'enjeu que représente l'évolution des échanges pour ces produits.

\*(Valeur des exportations/valeur des importations) x 100

### Contribution des produits à l'excédent commercial de Rhône-Alpes



Pour les produits pharmaceutiques, les équipements mécaniques et les équipements électriques et électroniques, **2007 marque une inflexion, après plusieurs années d'orientation favorable du taux de couverture.** Pour ces trois catégories de produits, le taux de couverture se replie car **les importations progressent plus que les exportations.**

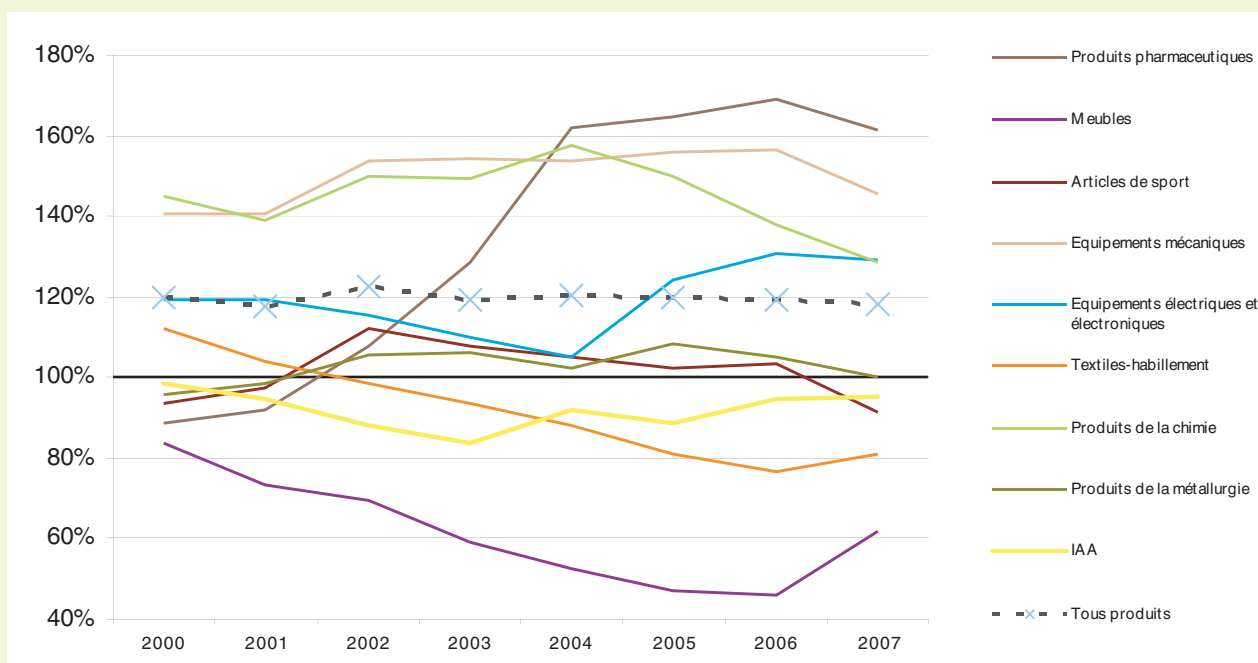
Parmi les équipements mécaniques, c'est pour les machines d'usage spécifique (hors machines-outils) que

la tendance est la plus défavorable, avec un recul à l'export (- 3,6 %) et un bond de 22,5 % à l'importation. Les importations d'équipements mécaniques se sont avérées particulièrement dynamiques en provenance d'Asie (Chine et Japon notamment) et de plusieurs pays partenaires de l'Union européenne tels que la Roumanie, mais aussi le Royaume-Uni, l'Italie et la Suède. Il en va de même depuis la Suisse.

Pour les équipements électriques et électroniques, le taux de couverture se dégrade pour les moteurs et transformateurs électriques, le matériel médicochirurgical et le matériel de mesure et de contrôle. Pour cette dernière catégorie de produits, les exportations se replient alors que les importations progressent.

Pour les produits pharmaceutiques, la dynamique à l'importation est enregistrée notamment en provenance du Japon et des Etats-Unis.

## Evolution du taux de couverture (exportations/importations en valeurs)



Source : Douanes, traitement des données par la CRCI Rhône-Alpes

Pour les produits de l'industrie chimique et les produits de la métallurgie, 2007 marque la poursuite d'un recul du taux de couverture engagée depuis 2006, et même 2005 pour la chimie. Comme pour les autres spécialités régionales, **le taux de couverture recule car les importations progressent plus que les exportations.**

Les articles de sport et jeux sont une autre spécialité régionale pour laquelle 2007 marque une poursuite du recul du taux de couverture. Cette évolution se distingue toutefois des précédentes par le fait que ce recul est enregistré dans un contexte de baisse sensible

des importations comme des exportations. En 2007, Rhône-Alpes présente un solde commercial déficitaire pour les articles de sport.

Ces inflexions des taux de couverture sont préoccupantes pour l'évolution du solde commercial régional, dans la mesure où les activités concernées sont des piliers de l'export régional. Elles le sont aussi en tant qu'indicateurs d'une possible perte de compétitivité ou de mutations du tissu productif régional.

Il faut noter qu'au 1<sup>er</sup> trimestre 2008, les équipements mécaniques, et plus

encore la chimie, ont réalisé une progression soutenue des exportations (respectivement + 11,8 % et + 16,2 %), plus forte que celle des importations ; une évolution dont il faudra voir si elle se poursuit en 2008.

## → Des taux de couverture qui se redressent pour certains biens de consommation

Pour le textile-habillement et les meubles, 2007 marque par contre une inflexion à la hausse du taux de couverture des importations par les exportations, du fait d'une évolution plus favorable pour ces dernières (en valeur). Pour ces produits, **le solde commercial régional reste déficitaire, mais le taux de couverture se redresse après un recul régulier depuis 2000** ; des évolutions qui semblent confirmer les retombées favorables des stratégies de conquête des marchés reposant sur le haut-de-gamme.

2007 marque aussi une **nouvelle amélioration du taux de couverture de l'agroalimentaire régional qui tend ainsi à se rapprocher de 100 %**, dans un contexte de progression à l'import comme à l'export. Pour les produits laitiers et glaces, l'export progresse plus que l'import (7,3 % contre 4,5 %). L'écart est encore plus fort (25,9 % contre 9,7 %) pour les industries alimentaires diverses parmi lesquelles on trouve la transformation de fruits, la chocolaterie/confiserie, les pâtes alimentaires, les aliments diététiques. Pour les viandes et produits à base de viande, l'export progresse (+ 4 %)

alors que l'import se tasse (- 1,8 %). Cette nouvelle amélioration du taux de couverture résulte notamment de la forte dynamique à l'exportation enregistrée à la fois en Asie (Japon et Chine), en Afrique du Nord (Maroc et Algérie), en Russie et vers des pays entrés dans l'Union européenne depuis 2004 (Pologne, Roumanie).

Globalement, toutes catégories de produits confondues, l'évolution du taux de couverture régional apparaît fortement différenciée selon les zones géographiques.

Evolution du taux de couverture par zone géographique

	Solde commercial 2007 (en M €)	Taux de couverture en 2007 (en %)	Var. taux de couverture 2007/2006 en points
Pays de l'ex UE 15	+ 2 852	113,2	+ 1,2
12 entrants dans l'UE	+ 698	127,1	- 36,0
Autres pays d'Europe	+ 739	134,4	- 15,5
Communauté des Etats Indép. (CEI)	+ 289	136,3	+ 38,2
ALENA	+ 1 748	178,9	+ 9,8
Amérique centrale et du Sud	+ 414	232,2	- 21,7
Afrique du Nord	+ 34	102,4	+ 14,4
Autres pays d'Afrique	- 43	95,2	- 18,2
Asie	- 326	93,8	- 5,0
Proche et moyen orient	+ 750	316,7	+ 115,2
Océanie	+ 127	173,5	- 149,8

Source : Douanes, traitement des données par la CRCI Rhône-Alpes

C'est avec les pays entrés dans l'Union européenne depuis 2004 que le taux de couverture enregistre le recul le plus sensible en 2007. C'est particulièrement le cas avec la Roumanie, la Hongrie, la République tchèque et la Pologne. On note notamment pour ces quatre pays des importations de produits de la construction automobile particulièrement dynamiques. Le taux de couverture se dégrade également avec la Suisse et avec la Turquie.

S'il reste très largement excédentaire, le taux de couverture avec l'Amérique centrale et du Sud continue de reculer à un rythme important. En 2007, il s'est toutefois stabilisé avec le Brésil.

En Asie, le recul du taux de couverture se réalise principalement avec le Japon, la Corée du Sud, Taiwan et la Thaïlande. Il s'améliore avec l'Inde (passant de 120,5 % à 121,9 %) et avec la Chine (de 36,8 % à 43 %). Avec ce dernier pays, le solde commercial a

donc été un peu moins déficitaire en 2007. La croissance a en effet été sensiblement plus forte à l'export qu'à l'import : + 27,6 % contre + 9,3 %. Les biens de consommation, qui avaient dynamisé les importations ces dernières années, progressent peu en valeur. Par contre, les biens d'équipement sont en hausse sensible de 26 %.